



สรุปหัวข้อข่าวด้านการเกษตรที่สำคัญ นสพ.ประจำวันที 4 มีนาคม 2562

| เรื่อง | สื่อ |
|---|---------------|
| 1. เกษตรกรพอใจบางระกำโมเดลแก้ท่วมซ้ำซาก-แก้มลพิษธรรมชาติ | แนวหน้า |
| 2. สก๊อปพิเศษ: คนจนเข้าถึงแหล่งทุนยาก ความเหลื่อมล้ำในสังคมไทยพุ่ง | สยามรัฐ |
| 3. 'ทรัมป์'ตีเฟดอีก-ซื้อดอลลาร์แข็งกระทาบเศรษฐกิจ พร้อมขอให้จีนยกเลิกภาษี.... | ข่าวหุ้น |
| 4. คอล้มน์: ชายคาพระพิรุณ | แนวหน้า |
| 5. กรมฝนหลวงและการบินเกษตร เริ่มแล้ว!! เปิดปฏิบัติการฝนหลวงสู้ภัยแล้ง.... | ไทยโพสต์ |
| 6. สก๊อปพิเศษ: ห่วงหน้าพะวงหลัง ชีวิตบนเส้นด้ายของคนเลี้ยงหมู | สยามรัฐ |
| 7. เริ่มแล้ว!! เปิดปฏิบัติการฝนหลวงสู้ภัยแล้ง ประจำปี 2562 | สยามรัฐ |
| 8. คมชัดลึก: รับมือภัยแล้ง | คมชัดลึก |
| 9. ดิ่ง'ทองถิ่น-เอกชน'ลงทุนรพ. | กรุงเทพธุรกิจ |
| 10. 'นายกฯ'ห่วงใยภัยแล้งสั่งทุกหน่วยงานรับมือตั้งศูนย์ฝนหลวง5ภาค.... | มติชน |
| 11. แล้งหนักสุดรอบ30ปี | ไทยรัฐ |
| 12. นำต่อซังข้าวทำก้อนเห็ดเพิ่มรายได้ | เดลินิวส์ |



ข่าวสำนักงานเศรษฐกิจการเกษตร

จากหนังสือพิมพ์ แนวหน้า

หัวข้อข่าว : เกษตรกรพอใจบางระกำโมเดลแก้ท่วมซ้ำซาก-แก้มลพิษธรรมชาติ

วันจันทร์ที่ 4 มีนาคม พ.ศ. 2562

ฉบับที่ : 13825 หน้า : 17 (ล่าง)

เกษตรกรพอใจบางระกำโมเดล แก้ท่วมซ้ำซาก-แก้มลพิษธรรมชาติ

นางอัญชญา ตราไช รองเลขาธิการสำนักงาน

เศรษฐกิจการเกษตร (สศก.) เปิดเผยผลติดตามการ

ดำเนินงานจัดระบบการปลูกพืชฤดูฝนในพื้นที่ลุ่มต่ำบางระกำ ในโครงการบางระกำโมเดล ปี 2561 ซึ่งโครงการดังกล่าวดำเนินการในจ.พิษณุโลก และจ.อุทัย ครบคลุมพื้นที่ 5 อำเภอ 20 ตำบล 93 หมู่บ้าน รวมพื้นที่ 382,000 ไร่ เพื่อดำเนินกิจกรรมการเก็บเกี่ยวข้าวนาปีให้สอดคล้องกับช่วงเวลา การระบายน้ำเข้า-ออก ทั้งบางระกำ การส่งเสริมการทำประมง เลี้ยงสัตว์ ฟื้นฟูสภาพน้ำและดิน การปลูกพืชเศรษฐกิจหลังนา และการส่งเสริมการท่องเที่ยว

ผลการดำเนินงานพบว่า พื้นที่โครงการบางระกำโมเดลรองรับน้ำหลาก เป็นพื้นที่แก้มลิงธรรมชาติ ช่วงวิกฤติของแม่น้ำยม และใช้เป็นพื้นที่หน่วงน้ำ เพื่อชะลอการระบายน้ำ ลดผลกระทบจากอุทกภัยพื้นที่ลุ่มน้ำเจ้าพระยาตอนล่าง ปีที่ผ่านมาชะลอการระบายน้ำเพื่อลดผลกระทบจากพายุเขื่อนตีญ และ เบบีนคา ทำให้เกษตรกรปลูกข้าวตามช่วงเวลาที่ได้รับแผนการจัดระบบปลูกพืชและเก็บเกี่ยวข้าวได้ 100% ส่งผลให้พื้นที่เป้าหมายของโครงการที่เป็นพื้นที่เพาะปลูกข้าวรวม 312,600 ไร่ ไม่มีพื้นที่เสียหาย เกษตรกรมีรายได้เสริมจากการทำอาชีพประมง และแปรรูปผลผลิตประมง ช่วงหลังน้ำลดได้ปลูกพืชเศรษฐกิจหลังนา และหน่วยงานภาครัฐเข้ามาให้ความรู้ด้านการเพาะปลูก การดูแลรักษา ตลอดจนส่งเสริมการท่องเที่ยวช่วงฤดูน้ำหลาก

ด้านนายบุญฤทธา โสวณณะ ผอ.สำนักงานเศรษฐกิจการเกษตรที่ 2 (สศท.2) กล่าวเสริมว่า จากการลงพื้นที่สัมภาษณ์ข้อมูลจากเกษตรกร 180 ตัวอย่างทั้ง 2 จังหวัด พบเกษตรกรส่วนใหญ่พึงพอใจที่ได้ประโยชน์จากการบริหารจัดการน้ำแบบมีส่วนร่วม ถึงแม้ปีเพาะปลูก 2561/62 ปริมาณน้ำฝนจะน้อยกว่าปีที่ผ่านๆมา แต่เกษตรกรทุกรายเพาะปลูกและเก็บเกี่ยวข้าวนาปีได้ตามปฏิทินที่โครงการกำหนดไว้ โดยใช้เมล็ดพันธุ์ตามเงื่อนไขที่โครงการกำหนด และเมล็ดพันธุ์ข้าวที่เคยใช้อยู่เดิม อีกทั้งคุณภาพผลผลิตที่เกษตรกรได้รับอยู่ในระดับดี ไม่ได้รับความเสียหายจากอุทกภัย อย่างไรก็ตาม ต้องการให้ภาครัฐช่วยอุดหนุนในพื้นที่ต้นเขื่อนเพื่อใช้เป็นแหล่งกักเก็บน้ำช่วงเกิดขาดแคลนน้ำ รวมทั้งขอให้แจ้งแผนปล่อยน้ำและปริมาณน้ำให้เกษตรกรทราบ ส่งเสริมให้ปรับเปลี่ยนพันธุ์ข้าวให้ตรงตามที่โครงการกำหนด และสนับสนุนอาชีพเสริมเพิ่มรายได้ ที่นอกเหนือจากการทำประมงช่วงฤดูน้ำหลาก รวมทั้งช่วยสนับสนุนการรวมกลุ่มเกษตรกรในการผลิตจำหน่าย สร้างอำนาจต่อรองการตลาด ซึ่งปี 2562 เกษตรกรยังต้องการให้หน่วยงานที่เกี่ยวข้องบูรณาการขับเคลื่อนการดำเนินงานกิจกรรมตามโครงการดังกล่าวเหมือนปีที่ผ่านมา ผู้สนใจผลการศึกษาเพิ่มเติมสอบถามได้ที่ สำนักงานเศรษฐกิจการเกษตรที่ 2 โทร. 0-5532-2650 และ 0-5532-2658 หรือ อีเมล zone2@coe.go.th



ข่าวสำนักงานเศรษฐกิจการเกษตร

จากหนังสือพิมพ์ สยามรัฐ

หัวข้อข่าว : สก๊อปพิเศษ: คนจนเข้าถึงแหล่งทุนยาก ความเหลื่อมล้ำในสังคมไทยพุ่ง

วันจันทร์ที่ 4 มีนาคม พ.ศ. 2562

ฉบับที่ : 23974 หน้า : 1 (ล่างขวา), 6



ความเหลื่อมล้ำ
ในสังคมไทย
พุ่ง > 6



คนจนเข้าถึงแหล่งทุนยาก ความเหลื่อมล้ำในสังคมไทยพุ่ง



สก๊อปพิเศษ

สถานการณ์ความเหลื่อมล้ำของประเทศไทย ความเหลื่อมล้ำเป็นความแตกต่างของฐานะความเป็นอยู่ของประชากรทั้งในด้านรายได้ ทรัพย์สิน และความไม่เท่าเทียมกันในโอกาสการเข้าถึงทรัพยากรและบริการทางสังคมในช่วง 3 ทศวรรษที่ผ่านมาพบว่า 1.ความเหลื่อมล้ำมีแนวโน้มปรับตัวขึ้น อย่างไรก็ตามยังคงอยู่ในระดับสูงเมื่อเทียบ

กับประเทศในภูมิภาค 2.สินทรัพย์ทางการเงินและการถือครองที่ดินกระจุกตัวอยู่ในกลุ่มคนจำนวนน้อย 3.กลุ่มประชากรที่มีรายได้น้อยมีความสามารถในการเข้าถึงแหล่งทุนแต่มีภาระหนี้คิดเป็นสัดส่วนสูงกว่าครัวเรือนรายได้สูงมาก 4.การเข้าถึงโอกาสทางการศึกษาและบริการสาธารณสุขยังมีความเหลื่อมล้ำทั้งในมิติพื้นที่และมิติรายได้ 5.การเข้าถึงโครงสร้างพื้นฐานของไทยมีแนวโน้มที่ดีขึ้นแต่ยังพบความเหลื่อมล้ำในการเข้าถึงคอมพิวเตอร์และอินเทอร์เน็ต

สำหรับสาเหตุของความเหลื่อมล้ำมาจาก 1.โครงสร้างทางเศรษฐกิจที่ยังคงเอื้อประโยชน์ให้กับเจ้าของทุนมากกว่าแรงงาน 2.โครงสร้างทางภาษีที่ไม่สนับสนุนการกระจายรายได้อย่างเป็นธรรม 3.โอกาสการเข้าถึงแหล่งทุนและบริการทางการเงินของคนในชนบทยังมีอยู่อย่างจำกัด 4.การกระจายตัวของทรัพยากรที่ไม่มีประสิทธิภาพก่อให้เกิดความเหลื่อมล้ำในการเข้าถึงบริการพื้นฐานของรัฐ 5.การเข้าถึงกระบวนการยุติ

รหัสข่าว: C-190304021021 (4 มี.ค. 62/06:06)

หน้า: 1/3

iQNewsAlert™

บริษัท อินโฟเคสท์ จำกัด | 888/178 อาคารหาดใหญ่พลาซ่า ชั้น 17 ถนนเพลินจิต แขวงลุมพินี เขตปทุมวัน กรุงเทพฯ 10330
☎ 02-253-5000, 02-651-4700 ☎ 02-253-5001, 02-651-4701 ✉ help@iqnewsalert.com



ข่าวสำนักงานเศรษฐกิจการเกษตร

จากหนังสือพิมพ์ สยามรัฐ

วันจันทร์ที่ 4 มีนาคม พ.ศ. 2562

ฉบับที่ : 23974 หน้า : 1 (ล่างขวา), 6

หัวข้อข่าว : สถิติพิเศษ: คนจนเข้าถึงแหล่งทุนยาก ความเหลื่อมล้ำในสังคมไทยพุ่ง

ธรรมยังมีความเหลื่อมล้ำส่งผลกระทบต่อโอกาสทางเศรษฐกิจและการเลื่อนชั้นทางสังคม

นโยบายแก้ไขปัญหาค่าความยากจนและความเหลื่อมล้ำที่ผ่านมารัฐบาลได้มีการดำเนินการที่สำคัญคือ 1.การปรับโครงสร้างทางเศรษฐกิจให้มีความสมดุลมากขึ้น โดยปรับขึ้นค่าแรงขั้นต่ำ พัฒนาปรับโครงสร้างการผลิตสินค้าเกษตร รวมทั้งจัดสรรที่ดินทำกิน 2.การปรับโครงสร้างภาษีเพื่อลดความเหลื่อมล้ำทางสังคม การจัดเก็บภาษีจากฐานสินทรัพย์เพิ่มขึ้น โดยการออกกฎหมาย ได้แก่ พร.บ.ภาษีการรับมรดก พ.ศ.2558 (ร่าง)พร.บ.ภาษีที่ดินและสิ่งปลูกสร้าง พ.ศ....

3.การขยายโอกาสการเข้าถึงแหล่งเงินและบริการทางการเงินของผู้มีรายได้น้อย โดยการดำเนินโครงการแก้ไขปัญหานี้ก่อนระบบอย่างบูรณาการและยั่งยืน 4.การดำเนินนโยบายการคลังด้านรายจ่ายเพื่อลดความเหลื่อมล้ำได้แก่โครงการเงินอุดหนุนเพื่อการเลี้ยงดูเด็กแรกเกิด กองทุนเพื่อความเสมอภาคทางการศึกษา โครงการพัฒนาที่อยู่อาศัย กลุ่มผู้ด้อยโอกาสและผู้มีรายได้น้อย โครงการบัตรสวัสดิการแห่งรัฐ เป็นต้น 5.การแก้ปัญหาความเหลื่อมล้ำในการเข้าถึงกระบวนการยุติธรรม โดยการดำเนินมาตรการทางเลือกแทนโทษจำคุก เช่น ใช้เครื่องมอดิตตามตัว การพัฒนาวัตกรรมการปล่อยชั่วคราว อีกทั้งยังมีการส่งเสริมการเพิ่มโอกาสในการต่อสู้คดีของกลุ่มผู้มีรายได้น้อยผ่านกองทุนยุติธรรม

สำหรับข้อเสนอแนะแนวทางการแก้ไขปัญหาค่าความยากจนและความเหลื่อมล้ำในสังคมไทย เมื่อพิจารณาปัจจัยความเหลื่อมล้ำ การแก้ปัญหาของรัฐในช่วงที่ผ่านมาได้ดำเนินการค่อนข้างครบถ้วนในทุกปัจจัย อย่างไรก็ตาม ยังคงจำเป็นต้องเร่งดำเนินการขยายวงให้เข้มข้นและต่อเนื่องเพื่อให้เกิดผลในการลดความเหลื่อมล้ำได้อย่างชัดเจนต่อไป อีกทั้งการดำเนินนโยบายของรัฐยังคงมีช่องว่างของนโยบายที่ยังสามารถดำเนินการเพิ่มเติมอันจะช่วยให้การลดความเหลื่อมล้ำมีประสิทธิภาพและยั่งยืนมากขึ้น

ทั้งนี้รัฐบาลต้องเดินหน้าในมาตรการคือ 1.การสร้างกลไกในการแก้ไขปัญหาค่าความยากจนและลดปัญหาค่าความเหลื่อมล้ำอย่างบูรณาการ 2.การบูรณาการฐานข้อมูลด้านความยากจนและนำมาใช้ในการช่วยเหลือประชากรกลุ่มเป้าหมายแบบเจาะจงอย่างเป็นรูปธรรม 3.การปรับโครงสร้างเศรษฐกิจโดยมุ่งเน้นการลดความเหลื่อมล้ำ 4.การกำหนดนโยบายการคลังเพื่อลดความเหลื่อมล้ำในสังคมและเอื้อประโยชน์ต่อกลุ่มคนที่มีรายได้น้อยให้มีประสิทธิภาพเพิ่มขึ้น 5.การเพิ่มมาตรการในการยกระดับรายได้โดยเฉพาะในประชากรกลุ่มเป้าหมายร้อยละ 40 ที่มีรายได้น้อยที่สุด 6.การเพิ่มมาตรการเพื่อลดความเหลื่อมล้ำในกระบวนการยุติธรรม

ด้านสำนักงานสภาพัฒนาการเศรษฐกิจและสังคมแห่งชาติได้รายงานภาวะสังคมไทยไตรมาส 4 และภาพรวมปี 2561 ซึ่งมีความเคลื่อนไหวทางสังคมที่สำคัญได้แก่ การจ้างงาน รายได้และผลิตภาพแรงงานเพิ่มขึ้น การเจ็บป่วยด้วยโรคเฝ้าระวังลดลง การเกิดอุบัติเหตุทางบกลดลง แต่มีประเด็นที่ต้องติดตามได้แก่ หนี้สินครัวเรือนเพิ่มขึ้นเล็กน้อย ค่าใช้จ่ายในการบริโภคเครื่องดื่มแอลกอฮอล์และบุหรี่ยังเพิ่มขึ้น ความปลอดภัยในชีวิตและทรัพย์สินลดลงโดยพิจารณาจากคดีอาญาที่เพิ่มขึ้น

โดยการจ้างงานขยายตัวทั้งภาคเกษตรและนอกภาคเกษตรอัตราการว่างงานลดลง รายได้และผลิตภาพแรงงานเพิ่มขึ้น ไตรมาส 4 ปี 2561 การจ้างงานเพิ่มขึ้นร้อยละ 1.9 ปรับตัวเพิ่มขึ้นทั้งภาคเกษตรและนอกภาคเกษตรร้อยละ 2.4 และ 1.7 ตามลำดับในสาขาการก่อสร้าง สาขาการผลิต สาขาการขนส่ง สถานที่เก็บสินค้า และการคมนาคม และสาขาการขนส่งขายปลีก การซ่อมแซมยานยนต์ รถจักรยานยนต์ และของใช้ส่วนบุคคล โดยเพิ่มขึ้นจากช่วงเดียวกันของปีที่แล้วร้อยละ 5.0 4.6 2.6 และ 1.5 ตามลำดับ เนื่องจากขยายตัวของอุตสาหกรรมก่อสร้างโครงสร้างพื้นฐานขนาดใหญ่ และการส่งออกสินค้าอุตสาหกรรมที่เพิ่มขึ้น อัตราการว่างงานเท่ากับร้อยละ 0.9 โดยเป็นการลดลงทั้งผู้ที่เคยทำงาน

และไม่เคยทำงานมาก่อนร้อยละ 7.7 และ 21.4 ตามลำดับ ค่าจ้างแรงงานที่แท้จริงภาคเอกชนเพิ่มขึ้นร้อยละ 0.5 ค่าจ้างแรงงานที่แท้จริงนอกภาคเกษตรเพิ่มขึ้นร้อยละ 0.9 แต่ค่าจ้างแรงงานที่แท้จริงในภาคเกษตรลดลงร้อยละ 2.4 ลดลงต่อเนื่องเป็นไตรมาสที่สี่ ขณะที่ผลิตภาพแรงงานโดยรวมยังคงเพิ่มขึ้นเฉลี่ยร้อยละ 1.8

สำหรับภาพรวมในปี 2561 การจ้างงานเพิ่มขึ้นจากปี 2560 ร้อยละ 1.1 เป็นการเพิ่มขึ้นของการจ้างงานทั้งในและนอกภาคเกษตรร้อยละ 3.3 และ 0.1 ตามลำดับ โดยมีปัจจัยสนับสนุนมาจาก 1.สภาพอากาศที่เอื้ออำนวยต่อการเพาะปลูก ทำให้มีความต้องการแรงงานเพิ่มขึ้น 2.ความต้องการสินค้าอุตสาหกรรมโดยเฉพาะเพื่อการส่งออก ทำให้มีการจ้างงานภาคการผลิตเพิ่มขึ้น 3.การท่องเที่ยวที่ยังขยายตัวได้ดี และการขยายตัวของการค้าปลีกและค้าส่ง ทั้งรูปแบบปกติและการค้าออนไลน์ ส่งผลให้มีความต้องการแรงงานในภาคบริการเพิ่มขึ้น อัตราการว่างงานเท่ากับร้อยละ 1.1 โดยเป็นการลดลงทั้งผู้ที่เคยทำงานและไม่เคยทำงานมาก่อนร้อยละ 10.1 และ 10.5 ตามลำดับ

อย่างไรก็ตามยังมีปัญหาการขาดแคลนแรงงานอย่างต่อเนื่อง เมื่อพิจารณาตามระดับการศึกษาพบว่ามีความต้องการแรงงานที่จบทุกระดับการศึกษาแต่ผู้จบการศึกษาระดับมัธยมศึกษาและปริญญาตรีและสูงกว่า มีอัตราการว่างงานสูงกว่าระดับการศึกษายิ่งขึ้น ค่าจ้างแรงงานที่แท้จริงภาคเอกชนเพิ่มขึ้นร้อยละ 1.2 ส่วนผลิตภาพแรงงานเพิ่มขึ้นร้อยละ 3.0 เป็นผลจากการยกระดับทักษะแรงงานอย่างต่อเนื่อง โดยปรับตัวดีขึ้นทั้งภาคเกษตรและนอกภาคเกษตรที่ร้อยละ 1.7 และ 4.0 ตามลำดับ

ทั้งนี้ประเด็นที่ต้องติดตามและเฝ้าระวังในระยะต่อไปคือ 1.ผลกระทบจากสภาพอากาศ และราคาสินค้าเกษตรต่อการจ้างงานและรายได้ของเกษตรกร จากข้อมูลปริมาณน้ำในเขื่อนต่างๆ อยู่ในเกณฑ์ปานกลางที่ร้อยละ 69 ของระดับกักเก็บของอ่างเก็บน้ำ หากเกิดภาวะฝนทิ้งช่วงนานอาจจะส่งผลกระทบต่อผลผลิตการเพาะปลูกในพื้นที่รวมถึงการจ้างงานในภาคเกษตร ขณะที่แนวโน้มราคาสินค้าเกษตรยังลดลง ซึ่งส่งผลกระทบต่อรายได้ของเกษตรกร โดยจากการคาดการณ์ของสำนักงานเศรษฐกิจการเกษตรว่า ดัชนีราคาสินค้าเกษตรที่เกษตรกรขายได้จะยังคงลดลงอย่างต่อเนื่องในช่วงต้นปี 2562

2.ความผันผวนของเศรษฐกิจโลกในปี 2562 และการส่งออกที่ยังมีความไม่แน่นอนจากกรณีสงครามการค้าระหว่างสหรัฐฯ และจีน อาจส่งผลกระทบต่อผลผลิตการส่งออกของไทย และการจ้างงานในภาคการผลิต และภาคบริการ 3. ความต้องการแรงงานที่เพิ่มขึ้นจากการลงทุนโครงการขนาดใหญ่ของภาครัฐในปี 2562 โดยเฉพาะในด้านการก่อสร้างโครงสร้างพื้นฐาน เช่น โครงการพัฒนาระเบียงเศรษฐกิจพิเศษภาคตะวันออก (EEC), โครงการรถไฟฟ้ามหานคร สายสีม่วง, โครงการรถไฟทางคู่เฟส 2 รวมถึงการลงทุนภาคเอกชนในพื้นที่เขตพัฒนาพิเศษภาคตะวันออกซึ่งจะทำให้มีความต้องการแรงงานเพิ่มขึ้น โดยเฉพาะแรงงานกึ่งทักษะ และทักษะสูงในสาขาที่เกี่ยวข้องกับ New S-Curve เช่น ดิจิทัล หุ่นยนต์ อากาศยาน และยานยนต์ เป็นต้น ซึ่งจะส่งผลให้ตลาดแรงงานมีความตึงตัวเพิ่มขึ้น

4. การเปลี่ยนแปลงทางเทคโนโลยี และการนำเครื่องมือเครื่องจักรที่ทันสมัยมาใช้ในการผลิต การบริการ และการบริหารจัดการมากขึ้น ส่งผลให้การผลิตมีประสิทธิภาพและมีต้นทุนต่ำ ขณะเดียวกันได้ส่งผลกระทบต่อจ้างแรงงาน และความต้องการแรงงานในบางอาชีพทั้งในด้านปริมาณและคุณภาพคือ การเปลี่ยนแปลงเทคโนโลยีทำให้เกิดการเลิกจ้างและเปลี่ยนรูปแบบความต้องการแรงงานส่วนใหญ่จะเป็นความต้องการแรงงานในกลุ่มกึ่งทักษะและแรงงานทักษะ โดยผลของเทคโนโลยีจะกระทบต่อแรงงานไร้ทักษะ ซึ่งต้องมีแนวทางที่รองรับทั้งกลุ่มแรงงานที่ถูกแทนด้วยเทคโนโลยี และการเตรียมทักษะแรงงานเพื่อตอบสนองต่อความต้องการในงานที่จะเกิดขึ้นใหม่ หรืองานที่ไม่สามารถทดแทนด้วยเทคโนโลยี ปัจจุบันเริ่มเห็นผลกระทบของเทคโนโลยีต่อการจ้างงานในบางสาขาอาชีพเช่น พนักงานธนาคาร พนักงานด้านการพิมพ์



ข่าวสำนักงานเศรษฐกิจการเกษตร

จากหนังสือพิมพ์ สยามรัฐ

หัวข้อข่าว : สถิติพิเศษ: คนจนเข้าถึงแหล่งทุนยาก ความเหลื่อมล้ำในสังคมไทยพุ่ง

วันจันทร์ที่ 4 มีนาคม พ.ศ. 2562

ฉบับที่ : 23974 หน้า : 1 (ล่างขวา), 6

ขณะเดียวกันเทคโนโลยีจะสร้างความต้องการแรงงานในสาขาใหม่ เช่น นักเขียน application Youtuber เป็นต้น

5.การเร่งส่งเสริมการสร้างหลักประกันให้กับกลุ่มแรงงานนอกระบบ ปัจจุบันมีแรงงานนอกระบบเพียงร้อยละ 10.9 ที่มีหลักประกันทางสังคม นอกจากนั้นโครงสร้างประชากรของประเทศที่จะทำให้ประเทศไทยเป็นสังคมสูงวัยอย่างสมบูรณ์ในปี 2564 ขณะที่แรงงานนอกระบบประมาณร้อยละ 30 ที่มีอายุ 55 ปีขึ้นไป ซึ่งคนกลุ่มนี้อาจจะกลายเป็นผู้สูงอายุที่มีความเสี่ยงต่อความมั่นคงทางเศรษฐกิจ สุขภาพ ซึ่งหน่วยงานที่เกี่ยวข้องต้องให้ความสำคัญและเร่งดำเนินการ

ส่วนหนี้สินครัวเรือนเพิ่มขึ้นเล็กน้อย โดยไตรมาสสามปี 2561 หนี้สินครัวเรือนเท่ากับ 12.56 ล้านล้านบาท เพิ่มขึ้นร้อยละ 5.9 และคิดเป็นสัดส่วนต่อ GDP เท่ากับร้อยละ 77.8 เพิ่มขึ้นเล็กน้อยจากไตรมาสก่อน สำหรับไตรมาส 4 ยอดคงค้างสินเชื่อเพื่อการอุปโภคบริโภคส่วนบุคคล ของธนาคารพาณิชย์ที่ขยายตัวร้อยละ 9.4 ด้านความสามารถในการชำระหนี้เริ่มส่งสัญญาณที่ต้องติดตามอย่างใกล้ชิด เมื่อพิจารณาหนี้เพื่อการอุปโภคบริโภคที่ไม่ก่อให้เกิดรายได้เพิ่มขึ้นร้อยละ 8.9 เทียบกับร้อยละ 4.8 ในช่วงเดียวกันของปี 2560 ด้านการผิดนัดชำระหนี้ ยอดสินเชื่อผิดนัดชำระเกิน 3 เดือนขึ้นไปของสินเชื่อส่วนบุคคลภายใต้การกำกับ เพิ่มขึ้นในอัตราเร่งร้อยละ 9.9 ขณะที่ยอดสินเชื่อผิดนัดชำระหนี้เกิน 3 เดือน ขึ้นไปของสินเชื่อบัตรเครดิตเริ่มมีอัตราขยายตัวร้อยละ 0.3 จากที่หดตัวต่อเนื่องตั้งแต่ไตรมาสสี่ปี 2559 เป็นต้นมา

ทั้งนี้ต้องติดตามแนวโน้มการก่อหนี้ประเภทการบริโภคอื่นๆ บางส่วนเป็นการก่อหนี้ที่ไม่จำเป็นที่เกิดจากแรงจูงใจจากการส่งเสริมทางการตลาดของผู้ประกอบการ และควรส่งเสริมการให้ความรู้ในการบริหารจัดการทางการเงินแก่ครัวเรือนอย่างต่อเนื่อง รวมถึงการสร้างวินัยทางการเงินและการออมในทุกช่วงวัย ในช่วงที่ผ่านมาภาครัฐได้ดำเนินมาตรการด้านหนี้สินครัวเรือนเช่นการแก้ไขปัญหาหนี้นอกระบบ โครงการคลินิกแก้หนี้ มาตรการช่วยเหลือแก้ไขปัญหาหนี้สินครูและบุคลากรทางการศึกษา การสร้างความเข้มแข็งให้แก่เกษตรกรและสถาบันเกษตรกร รวมทั้งการจัดตั้งกองทุนการออมแห่งชาติ

'ทรัมป์'ตีเฟดอีก-ซื้อดอลลาร์แข็งกระทบเศรษฐกิจ

● พร้อมขอให้เงินยกเลิกภาษีสินค้าเกษตรสหรัฐทั้งหมดทันที

รอยเตอร์ - ทรัมป์โจมตีเฟดอีกครั้ง ขึ้นนโยบายเงินอันเข้มงวดของเฟดทำให้ดอลลาร์แข็งค่าและส่งผลกระทบต่อความสามารถในการแข่งขันของสหรัฐฯ ขณะเดียวกันได้ทวีตว่าเขาได้ขอให้เงินยกเลิกภาษีสินค้าเกษตรสหรัฐทั้งหมดโดยทันที หลังจากที่สำนักงานผู้แทนการค้าสหรัฐ ประกาศเลื่อนขึ้นภาษีสินค้าจีนเมื่อวันศุกร์ที่ผ่านมา

ในการปราศรัยเกือบสองชั่วโมงที่แมริแลนด์ ในงานประจำปี Conservative Political Action Conference ทรัมป์ กล่าวว่า มีสภาพบวชแห่งหนึ่งในธนาคารกลางสหรัฐที่ขอให้ดอลลาร์แข็งค่ามาก แม้เขาต้องการให้เงินดอลลาร์แข็งแกร่งแต่ก็ต้องการเงินดอลลาร์ที่เป็นผลดีต่อประเทศ ไม่ใช่เงินดอลลาร์ที่แข็งแกร่งจนยับยั้งรัฐบาลที่จะจัดการกับชาติอื่น ๆ

ทรัมป์ได้โจมตีธนาคารกลางสหรัฐและเจอร์โรม พาวเวลล์ ประธานธนาคารกลางสหรัฐ ซ้ำแล้วซ้ำอีกที่ได้ขึ้นดอกเบี้ย หลังจากที่ได้ขึ้นดอกเบี้ย 4 ครั้งในปีที่ผ่านมา เฟดได้ส่งสัญญาณเมื่อเร็ว ๆ นี้ว่าจะอดทนก่อนที่จะเข้มงวดนโยบายเงินเพิ่ม ซึ่งเป็นการขานรับต่อความกังวลที่มีมากขึ้นเกี่ยวกับแนวโน้มเศรษฐกิจท่ามกลางความผันผวนในตลาดการเติบโตทั่วโลกชะลอตัวลงและสงครามการค้าระหว่างสหรัฐฯ และจีน

ค่าเงินที่อ่อนตัวลงมักทำให้การส่งออกของประเทศแข่งขันได้มากขึ้น แต่พาวเวลล์ได้กล่าวว่า จะไม่หวั่นไหวต่อแรงกดดันทางการเมือง และได้แสดงอย่างชัดเจนถึงความเป็นอิสระของธนาคารกลางสหรัฐเมื่อต้นเดือนมกราคมว่าเขาจะไม่ลาออกแม้ว่าทรัมป์ขอให้เขาทำเช่น

นั้น ความเห็นดังกล่าวของพาวเวลล์มีขึ้นหลังจากที่มีรายงานเมื่อกลางเดือนธันวาคมว่าทรัมป์ได้หารือกับที่ปรึกษาของเขาถึงความเป็นไปได้ที่จะปลดพาวเวลล์หลังจากที่เฟดขึ้นดอกเบี้ยอีกครั้ง

ธนาคารกลางสหรัฐได้ใช้มาตรการผ่อนคลายเชิงปริมาณเพื่อซื้อพันธบัตรรัฐบาลสหรัฐฯ เป็นจำนวนมากเพื่อกระตุ้นการเติบโตทางเศรษฐกิจในช่วงที่เกิดวิกฤติการเงิน มาตรการนี้ทำขึ้นเพื่อให้อัตราดอกเบี้ยเงินกู้ระยะยาวต่ำลงหลังจากที่เฟดได้ปล่อยให้อัตราดอกเบี้ยเงินกู้ชั่วคราวขึ้นเหลือศูนย์เปอร์เซ็นต์

เฟดได้ลดงบดุลที่มีอยู่ 4 ล้านล้านดอลลาร์ลงถึงเดือนละ 50,000 ล้านดอลลาร์ต่อเดือน นักลงทุนกล่าวว่า การเคลื่อนไหวของเฟดทำให้ภาวะการเงินตึงตัว อัตราดอกเบี้ยเงินกู้ชั่วคราวขึ้นของเฟดในขณะนี้อยู่ในช่วง 2.25-2.50%

ในการปราศรัยที่แมริแลนด์เมื่อวันเสาร์นั้น ทรัมป์ยังได้พูดถึงประเด็นอื่น ๆ อีกหลายเรื่อง ซึ่งมีตั้งแต่การหารือกับเกาหลีเหนือจนถึงเรื่องการเลือกตั้งในปี 2020 ซึ่งเขาคาดว่าจะชนะเลือกตั้งด้วยคะแนนที่มากกว่าการเลือกตั้งเมื่อปี 2559 และยังได้พูดถึงแผนสิ่งแวดล้อม "The Green New Deal"

ที่ได้เสนอขึ้นเมื่อเร็ว ๆ นี้ด้วย

ในเรื่องการค้ากับจีน ทรัมป์กล่าวว่าเขาและประธานาธิบดี สี จิ้นผิง มีความสัมพันธ์ที่แข็งแกร่งและเคารพซึ่งกันและกันมาก และยังคงกล่าวว่าเงินขึ้นภาษีสินค้าสหรัฐฯ ถึง 40% เพราะไม่มีใครเคยบอกจีนให้หยุด สหรัฐฯ ควรจะทำได้ทำในสิ่งเดียวกับที่จีนทำแต่ไม่น่าเชื่อที่สหรัฐฯ ไม่ได้ทำ

การปราศรัยเมื่อวันเสาร์ครบรอบหนึ่งปีพอตัมตั้งแต่นั้นที่ทรัมป์ได้ให้ความเห็นว่า "สงครามการค้าเป็นเรื่องที่ดีและง่ายที่จะเอาชนะ" ในขณะเดียวกันทรัมป์ได้ทวีตว่า เขาได้ขอให้เงินยกเลิกภาษีสินค้าเกษตรสหรัฐทั้งหมด เพราะการเจรจาการค้ากับหน้าด้วยดีและทรัมป์ยังได้เลื่อนแผนการที่จะขึ้นภาษีสินค้าจีน 25% เมื่อวันที่ 1 มีนาคมตามที่กำหนดไว้ก่อนหน้านี้ด้วย

ผู้นำสหรัฐฯ กล่าวว่า เขาได้ขอให้เงินยกเลิกภาษีสินค้าเกษตรสหรัฐทั้งหมดโดยทันที ซึ่งรวมถึงเนื้อวัว เนื้อหมู ด้วย บนพื้นฐานของข้อเท็จจริงที่ว่าสหรัฐฯ และจีนกำลังเจรจาการค้าอย่างราบรื่น และชี้ว่าเขาไม่ได้ขึ้นภาษีสินค้าจีนเพิ่มจาก 10% เป็น 25% ในวันที่ 1 มีนาคมตามที่ได้อ้างไว้

"นี่คือสิ่งสำคัญสำหรับเกษตรกรที่ยิ่งใหญ่ของเราและผมมาก" ทรัมป์ กล่าว

เกษตรกรเป็นเขตเลือกตั้งที่สำคัญสำหรับพรรคริพับลิกันของทรัมป์ และสงครามการค้าของประธานาธิบดีสหรัฐฯ กับจีน ได้มี

ข่าวหุ้น

Khao Hoon
Circulation: 90,000
Ad Rate: 800

Section: First Section/เศรษฐกิจต่างประเทศ

วันที่: จันทร์ 4 มีนาคม 2562

ปีที่: 25

ฉบับที่: 6165

หน้า: 12(บน)

Col.Inch: 55.44

Ad Value: 44,352

PRValue (x3): 133,056

Clip: Black/White

หัวข้อข่าว: 'ทรัมป์' ดีเฟดอีก-ซื้อดอลลาร์แข็งกระแทบเศรษฐกิจ พร้อมขอให้จีนยกเลิกภาษีสินค้าเกษตร...

ผลกระทบต่อพวกเขาดีมาก รัฐบาลปักกิ่งได้เก็บภาษีนำเข้าถั่วเหลือง ธัญพืช ข้าวฟ่าง เนื้อหมู และสินค้าอื่น ๆ เมื่อปีที่ผ่านมามีทำให้การส่งออกสินค้าเกษตรของอเมริกันไปยังจีนลดลง

ขณะนี้ เพอร์ดู รัฐมนตรีว่าการกระทรวงเกษตรสหรัฐฯ ได้กล่าวในสัปดาห์ที่ผ่านมาว่า ผู้เจรจาการค้าของสหรัฐฯ ได้ขอให้จีนลดภาษีเอทานอลสหรัฐฯ แต่ยังไม่ชัดเจนว่ารัฐบาลปักกิ่งจะทำตามหรือไม่

ทรัมป์ได้ทวีตข้อความขั้่งตันหลายชั่วโมงหลังจากที่สำนักงานผู้แทนการค้าของสหรัฐฯ แถลงว่าจะเลื่อนขึ้นภาษีสินค้าจีน 200,000 ล้านดอลลาร์ ตามที่ได้กำหนดเวลาไว้ โดยในประกาศระบุว่าไม่เหมาะสมอีกต่อไปที่จะขึ้นอัตราภาษีเพราะมีความคืบหน้าในการเจรจ นับตั้งแต่เดือนธันวาคม 2561 โดยจะยังคงเก็บภาษี 10% จนกว่าจะมีประกาศเพิ่มเติม

จีนก็ได้ออกแถลงการณ์เมื่อวันเสาร์ยินดีต่อการเลื่อนขึ้นภาษีของสหรัฐฯ และเจ้าหน้าที่รัฐบาลจีนคนหนึ่งกล่าวว่าทั้งสองประเทศกำลังทำงานในขั้นต่อไปแต่ไม่ได้ให้รายละเอียด

สำหรับการเจรจากับผู้นำเกาหลีเหนือ ทรัมป์กล่าวว่าเขาต้องเดินออกจากการหารือ เพราะเป็นการตกลงที่เขาไม่สามารถยอมรับได้ เขาไม่ชอบข้อตกลงที่นักการเมืองทำ พวกเขาทำข้อตกลงเพื่อเล่นการเมือง แต่เขาต้องการทำข้อตกลงที่เป็นผล แต่สิ่งหนึ่งที่พวกเขาได้ทำคือ ไม่มีการทดสอบ ไม่มีการยิงขีปนาวุธ และไม่มีจรวด

ทรัมป์ยังย้ำความเชื่อของเขาว่า เกาหลีเหนือสามารถกลายเป็นมหาอำนาจทางเศรษฐกิจได้ แม้ผู้เชี่ยวชาญได้โต้เถียงในประเด็นนี้และชี้ว่าเป็นไปไม่ได้ ■



ชายคาพระพิรุณ

จากกรณีที่หลากหลายฝ่ายออกมาคัดค้าน ร่าง พ.ร.บ.ข้าว เพราะมองว่าจะสร้างปัญหาให้กับชาวนา และอยากให้สภานิติบัญญัติแห่งชาติ (สนช.) ชะลอการพิจารณากฎหมายฉบับนี้ออกไปก่อนนั้น ในที่สุดเพื่อความสบายใจของสังคมที่ประชุม สนช.เมื่อวันที่ 26 กุมภาพันธ์ที่ผ่านมา ก็ได้ยุติการพิจารณาร่าง พ.ร.บ.ข้าว และปล่อยเรื่องไว้ในสภา ให้เป็นเรื่องของรัฐบาลใหม่เป็นผู้พิจารณา โดยนายกิตติศักดิ์ รัตนวราหะ สมาชิกสนช. ในฐานะผู้เสนอร่างพระราชบัญญัติ (พ.ร.บ.) ข้าว พ.ศ... เปิดเผยว่า ได้หารือกับทีมงานแล้ว เห็นว่าเมื่อสังคมยังไม่สบายใจ ไม่เข้าใจในตัวร่างพ.ร.บ.ข้าว อาจเกิดเหตุเข้าใจผิด จึงขอเลื่อนการพิจารณาออกไปอย่างไม่มีกำหนด...ก็ถือว่าเหมาะสมครับ หากมีประเด็นที่สังคมเคลือบแคลงใจ และข้อกฎหมายไม่ชัดเจน ก้าวม ก็ควรถอย ค่อยๆ พิจารณากันใหม่ เรื่องของชาวนา เรื่องของข้าว เป็นเรื่องใหญ่สำหรับคนไทย ผิดพลาดไป ไม่ได้คุ้มเสีย ซึ่งที่ผ่านมากระทรวงเกษตรฯ เองก็มีความเป็นห่วงในเรื่องดังกล่าว ถ้าวัตถุประสงค์ของร่าง พ.ร.บ.ฉบับนี้มันดีจริง เป็นประโยชน์ต่อชาวนา ต่ออุตสาหกรรมข้าวไทยจริงๆ ก็ต้องพิจารณาอย่างรอบคอบจากผู้เชี่ยวชาญและผู้มีส่วนได้ส่วนเสียโดยตรง และเห็นว่าสมควรแล้วที่รอให้รัฐบาลใหม่ที่มาจากการเลือกตั้งเป็นผู้พิจารณาอีกที...

กระทรวงเกษตรฯ ผุดไอเดีย Thai Soil Partnership สนับสนุนการดำเนินงาน ความเป็นเลิศด้านการวิจัยดินแห่งเอเชีย (CESRA) เพื่อขับเคลื่อนงานอย่างมีประสิทธิภาพและรวดเร็ว มีนายระพีภัทร์ จันทรศรีวงศ์ ผู้ช่วยปลัดกระทรวง

เกษตรและสหกรณ์ ร่วมเดินทางไปเป็นประธานการประชุม สมัชชาดินโลก แห่งภูมิภาคเอเชีย (ASIA Soil Partnership Assembly Meeting) ครั้งที่ 5 ระหว่างวันที่ 26 ก.พ. - 1 มี.ค. 2562 ณ National Agriculture Science Center Complex กรุงนิวเดลี ประเทศอินเดีย พร้อมด้วย นายพิทยากร ลิมทอง ที่ปรึกษารวมพัฒนาที่ดิน และคณะผู้แทนกรมพัฒนาที่ดิน โดยที่ประชุมได้แสดงความชื่นชมและกล่าวขอบคุณประเทศไทย และองค์การอาหารและการเกษตรแห่งสหประชาชาติ (FAO) ที่ได้จัดตั้งและมอบรางวัล King Bhumibol World Soil Day Award ทุกวันที่ 5 ธันวาคม ของทุกปี ณ ประเทศไทย ซึ่งนับเป็นรางวัลที่สำคัญของโลก ในการสนับสนุนและส่งเสริมการสร้างความรู้ความเข้าใจถึงความสำคัญของดินเพื่อความมั่นคงอาหารและการพัฒนาที่ยั่งยืนของโลก นอกจากนี้ที่ประชุมเห็นชอบโครงสร้าง วัตถุประสงค์ อำนาจหน้าที่ และพันธกิจของศูนย์ความเป็นเลิศด้านการวิจัยดินแห่งเอเชีย (CESRA) ที่ไทยเป็นเจ้าภาพ โดยให้ CESRA เป็นศูนย์กลางข้อมูลดิน การวิจัยที่เป็นเลิศ และแหล่งเรียนรู้ด้านดินของเอเชีย เพื่อสนับสนุนการพัฒนาศักยภาพของประเทศสมาชิกและสนับสนุนภารกิจของ ASP (ASIA SOIL PARTNERSHIP) ทั้งนี้ฝ่ายไทยได้นำเสนอแนวคิดการจัดตั้ง Thai Soil Partnership เพื่อสนับสนุนการดำเนินงานของ CESRA พร้อมทั้งเชิญชวนประเทศสมาชิกจัดตั้ง National Soil Partnership ในประเทศของตน โดยมีประเทศที่แสดงความสนใจ เช่น อินเดีย ลาว ฟิลิปปินส์ และอินโดนีเซีย เป็นต้น ซึ่งประธาน ASP ได้เสนอให้นำแนวทางการจัดตั้ง National Soil Partnership บรรจุไว้ในโครงสร้างและแผนดำเนินงานของ CESRA เพื่อการขับเคลื่อนงานได้อย่างมีประสิทธิภาพและรวดเร็ว ตลอดจนทั้ง ฝ่ายไทยยังได้นำเสนอตัวอย่างแนวคิดของประเทศไทยในการจัดกิจกรรม เพื่อแสวงหาเงินทุนสนับสนุนการดำเนินงานของ CESRA ได้แก่ การจัดแข่งขันวิ่งการกุศล CESRA Country Road Run : Run for Healthy

and Healthy Life และการจัดตั้งสมาคมวันดินโลก ซึ่งที่ประชุมเห็นว่าเป็นกิจกรรมที่ดี ที่หลากหลาย นับเป็นแนวทางกิจกรรมใหม่ๆ ที่สามารถเชื่อมโยงการอนุรักษ์ทรัพยากรธรรมชาติ การผลิตสินค้าเกษตร และการบริโภคอาหารปลอดภัย นำไปสู่สุขภาพที่แข็งแรง และการพัฒนาที่ยั่งยืน โดยเห็นควรส่งเสริมแนวทางดังกล่าวเป็นต้นแบบขยายผลไปยังประเทศสมาชิกอื่นๆ ต่อไป

นายสำราญ สาราบรรณ์ อธิบดีกรมส่งเสริมการเกษตร ผ่าแจ้งข่าวว่า กรมส่งเสริมการเกษตร จะจัดงานบริการซ่อมเครื่องยนต์เกษตรเพื่อเพิ่มประสิทธิภาพการผลิต ครั้งที่ 1 ประจำปี 2562 ในวันที่ 7 มีนาคม 2562 ณ ศูนย์เรียนรู้การเพิ่มประสิทธิภาพการผลิตสินค้าเกษตร (ศพก.) ต.ภูผาม่าน อ.ภูผาม่าน จ.ขอนแก่น โดยจะนำช่างเกษตรท้องถิ่น ระดับ 3 ที่ผ่านการอบรมจากกรมฯ มาให้บริการซ่อมเครื่องยนต์เกษตรแก่เกษตรกรโดยไม่คิดค่าใช้จ่าย เพื่อลดค่าใช้จ่ายในการซ่อมบำรุงรักษาเครื่องจักรเกษตรของเกษตรกร นอกจากนี้ภายในงานยังมีบริการให้คำปรึกษาเรื่องการใช้และบำรุงรักษาเครื่องยนต์เกษตร/เครื่องจักรกลการเกษตร นิทรรศการถ่ายทอดความรู้ ตลอดจนการแข่งขันซ่อมเครื่องยนต์เกษตร/เครื่องจักรกลการเกษตรด้วย จึงขอเชิญชวนเกษตรกรผู้สนใจรับบริการซ่อมเครื่องยนต์เกษตร เข้าร่วมงานบริการซ่อมแซมเครื่องยนต์เกษตรฯ ในครั้งนี้ โดยไม่เสียค่าใช้จ่าย ในวันที่ 7 มีนาคม 2562 ณ ศพก. ต.ภูผาม่าน อ.ภูผาม่าน จ.ขอนแก่น สอบถามรายละเอียดการจัดงานเพิ่มเติมได้ที่กองส่งเสริมโครงการพระราชดำริการจัดการพื้นที่และวิศวกรรมเกษตร กรมส่งเสริมการเกษตร โทรศัพท์ 0-2579-0163

ขุนเกษตรฯ

กรมฝนหลวงและการบินเกษตร เริ่มแล้ว!! เปิดปฏิบัติการฝนหลวงสู้ภัยแล้ง ประจำปี 2562

กรมฝนหลวงและการบินเกษตร จัดพิธีเปิดปฏิบัติการฝนหลวงสู้ภัยแล้ง ประจำปี 2562 อย่างเป็นทางการ วันที่ 1 มีนาคม 2562 ณ สนามบินนครสวรรค์ จังหวัดนครสวรรค์ ภายใต้แนวคิด "FONLUANG LET'S GO for Goal" แสดงศักยภาพความพร้อมด้านการปฏิบัติการฝนหลวงและแผนการช่วยเหลือพื้นที่ภัยแล้งประจำปี 2562 รวมทั้งแสดงความร่วมมือกับหน่วยงานที่เกี่ยวข้องในการวิจัยและพัฒนาเพื่อเพิ่มประสิทธิภาพการปฏิบัติการฝนหลวงให้รองรับสถานการณ์ภัยพิบัติต่างๆ ใหม่มากยิ่งขึ้น

วันที่ 1 มีนาคม 2562 เวลา 09.00 น. นายภุชชงค์ ภูมิจิตร รัฐมนตรีว่าการกระทรวงเกษตรและสหกรณ์ เป็นประธานในพิธีเปิดปฏิบัติการฝนหลวงสู้ภัยแล้ง ประจำปี 2562 ณ สนามบินนครสวรรค์ จังหวัดนครสวรรค์ พร้อมเปิดเผยว่า สถานการณ์ภัยแล้งในปี 2562 มีแนวโน้มที่จะทวีความรุนแรงทั้งในด้านการขาดแคลนน้ำของพื้นที่การเกษตร อย่างเกินกว่าครึ่ง โดยจากข้อมูลสภาพรณสถานการณ์น้ำประเทศไทย สำนักงานทรัพยากรน้ำแห่งชาติ (23 กุมภาพันธ์ 2562) ทั่วประเทศของประเทศไทยขณะนี้ มีปริมาณน้ำน้อยถึงปกติ มีอ่างเก็บน้ำที่มีปริมาณน้ำน้อยกว่า 30% ของปริมาณน้ำใช้การ แบ่งเป็นอ่างขนาดใหญ่ 27 แห่ง 1 แห่ง ได้แก่ อ่างเก็บน้ำแม่เมาะ 27 ล้าน ลบ.ม. (29%) ภาคตะวันออกเฉียงเหนือ 3 แห่ง ได้แก่ เขื่อนอุบลรัตน์ 121 ล้าน ลบ.ม.(7%) เขื่อนสิรินธร 162 ล้าน ลบ.ม. (14%) เขื่อนลำนางรอง 35 ล้าน ลบ.ม. (29%) ภาคกลาง 2 แห่ง ได้แก่ อ่างเก็บน้ำทับเสลา 23 ล้าน ลบ.ม. (16%) อ่างเก็บน้ำกระเสียว 28 ล้าน ลบ.ม. (11%) และในเขื่อนขนาดกลาง 74 แห่งทั่วประเทศทางกระทรวงเกษตรและสหกรณ์จึงได้กำชับหน่วยงานที่เกี่ยวข้องเกี่ยวกับการบริหารจัดการน้ำ ให้เตรียมพร้อมและวางแผนสำหรับการดูแลพื้นที่การเกษตรและประชาชนให้ทั่วถึง นอกจากนี้ ในด้านของสถานการณ์ปัญหาค่าฝุ่นละอองขนาดเล็ก PM2.5 เกินค่ามาตรฐาน ครอบคลุมพื้นที่ในเขตกรุงเทพฯ และปริมณฑล รวมถึงภูมิภาคต่างๆ กระทรวงเกษตรและสหกรณ์ก็ได้เล็งเห็นถึงความสำคัญของปัญหาดังกล่าว จึงมอบหมายให้กรมฝนหลวงและการบินเกษตร ปฏิบัติการฝนหลวงบรรเทาปัญหาฝุ่นละอองในอากาศ ซึ่งเป็นอีกหนทางที่สำคัญตามนโยบายของรัฐบาลที่กำชับให้ทุกหน่วยงาน มุ่งดำเนินงานเชิงรุกในการช่วยเหลือพี่น้องเกษตรกรและประชาชน

ด้าน นายสุรสิทธิ์ กิตติมงคล อธิบดี

กรมฝนหลวงและการบินเกษตร กล่าวว่าการปฏิบัติการฝนหลวงเป็นหน่วยงานที่มีภารกิจหลักในการปฏิบัติการฝนหลวงเพื่อป้องกันและแก้ไขปัญหาภัยแล้งให้แก่เกษตรกรและผู้ใช้น้ำทั่วประเทศ รวมถึงการเพิ่มปริมาณน้ำต้นทุนให้กับระบบบริหารจัดการน้ำ ของประเทศ โดยน้อมนำศาสตร์

พระราชดำริว่าฝนหลวงพระราชทานของพระบาทสมเด็จพระปรมินทรมหาภูมิพลอดุลยเดช บรมนาถบพิตร พระบิดาแห่งฝนหลวง เป็นแนวทางในการดำเนินงานแก้ไขปัญหาให้กับพี่น้องประชาชน สำหรับในปี 2562 มีแผนปฏิบัติการประจำปี ตั้งแต่วันที่ 1 มีนาคม ถึงวันที่ 31 ตุลาคม 2562 ซึ่งได้ตั้งศูนย์ปฏิบัติการฝนหลวงประจำ 5 ภูมิภาค จำนวน 5 ศูนย์ ดำเนินการจัดตั้งหน่วยปฏิบัติการฝนหลวง จำนวน 12 หน่วยปฏิบัติการเพื่อปฏิบัติการฝนหลวงช่วยเหลือให้ครอบคลุม 25 กลุ่มน้ำหลักในพื้นที่ 77 จังหวัดโดยมีแผนปฏิบัติการ ดังนี้



1) แผนการป้องกันและแก้ไขภัยแล้ง แบ่งการดำเนินการออกเป็น 3 ระยะ คือ ระยะที่ 1 ช่วงเดือนตุลาคม 2561 - กุมภาพันธ์ 2562 เป็นช่วงฤดูหนาว ซึ่งปกติจะหยุดปฏิบัติการฝนหลวงประจำปีประมาณเดือนพฤศจิกายนเป็นต้นไป จะดำเนินการจัดตั้งหน่วยปฏิบัติการฝนหลวงเคลื่อนที่เร็วที่สนามบินจังหวัดนครสวรรค์ เดินทางไปปฏิบัติการฝนหลวงช่วยเหลือตามการร้องขอของศูนย์ปฏิบัติการฝนหลวงทั้ง 5 ศูนย์ ในช่วงที่มีสภาพอากาศเหมาะสม เป็นระยะสั้นๆ ระยะที่ 2 ช่วงเดือนมีนาคม 2562 - เมษายน 2562 เน้นปฏิบัติการฝนหลวงเพื่อสร้างความชุ่มชื้นให้กับพื้นที่เกษตรกรรมและป่าไม้ และเพิ่มปริมาณน้ำต้นทุนให้กับอ่างเก็บน้ำเขื่อนต่างๆที่มี

ปริมาณน้ำต่ำกว่าเกณฑ์ปกติ ตามความเหมาะสมของสภาพอากาศ ระยะที่ 3 ช่วงเดือนพฤษภาคม 2562 - กันยายน 2562 เน้นปฏิบัติการฝนหลวงเพื่อเพิ่มปริมาณน้ำฝนให้พื้นที่เกษตรกรรม ในช่วงเริ่มฤดูเพาะปลูกพืชเศรษฐกิจประจำปีเพื่อป้องกันและแก้ไขปัญหาดังกล่าว เนื่องจากฤดูฝนมาล่าช้ากว่าปกติ หรือฝนทิ้งช่วงระหว่าง ฤดูเพาะปลูก

2) แผนการเติมน้ำต้นทุนให้เขื่อนกักเก็บน้ำ ช่วงเดือนสิงหาคม 2562 - ตุลาคม 2562 เป็นการปฏิบัติการฝนหลวงเพิ่มปริมาณน้ำเก็บกักให้กับเขื่อนต่างๆ ทั่วประเทศ เพื่อสำรองไว้เป็นน้ำต้นทุนในการบริหารจัดการน้ำในช่วงฤดูแล้งที่จะมาถึง

3) แผนบรรเทาปัญหาหมอกควันและไฟป่า เน้นเฝ้าระวังในพื้นที่ภาคเหนือช่วงเดือนมีนาคม 2562 - เมษายน 2562 และภาคใต้ช่วงเดือนตุลาคม 2561 พฤศจิกายน 2561 และช่วงเดือนพฤษภาคม 2562 - มิถุนายน 2562 โดยปฏิบัติการฝนหลวงและฉีดแปรสภาพอากาศเพื่อลดความหนาแน่นของหมอกควันรวมทั้ง การเพิ่มความชุ่มชื้นให้กับพื้นที่ป่าไม้รวมทั้งพื้นที่กรุงเทพมหานคร ช่วงเดือน มกราคม 2562 - เมษายน 2562

4) แผนการยับยั้งการเกิดพายุลูกเห็บ เน้นเฝ้าระวังในพื้นที่ภาคเหนือและภาคตะวันออกเฉียงเหนือ ช่วงเดือนมีนาคม 2562 - พฤษภาคม 2562 เพื่อบรรเทาและลดความเสียหายจากการเกิดพายุลูกเห็บในพื้นที่เป้าหมายพื้นที่ภาคเหนือ และภาค

ตะวันออกเฉียงเหนือ

นอกจากนี้ ที่ผ่านมการกรมฝนหลวงและการบินเกษตรได้รับมอบหมายให้ปฏิบัติการฝนหลวงช่วยเหลือคลัสเตอร์สถานการณ์ฝุ่นละอองในอากาศเกินค่ามาตรฐาน ซึ่งได้ตั้งหน่วยปฏิบัติการฝนหลวงเคลื่อนที่เร็วที่จังหวัดระยอง นครสวรรค์ พิจิตร และขอนแก่น ตั้งแต่ที่ 15 มกราคม 2562 จนถึงปัจจุบัน เพื่อช่วยเหลือพื้นที่บริเวณกรุงเทพฯ และปริมณฑล ภาคกลาง ภาคเหนือ และภาคตะวันออกเฉียงเหนือ รวมทั้งพื้นที่จำนวน 16 จังหวัดปฏิบัติการไปแล้วทั้งสิ้น 17 วัน 92 เที่ยวบิน ซึ่งสามารถช่วยบรรเทาปัญหาดังกล่าวให้กับพี่น้องประชาชนลงไปได้

นายสุรสิทธิ์ กล่าวเพิ่มเติมว่า สำหรับกิจกรรมภายในงานพิธีเปิดปฏิบัติการฝนหลวงสู้ภัยแล้ง ประจำปี 2562 อย่างเป็นทางการ ซึ่งจัดขึ้น ณ สนามบินนครสวรรค์ จ.นครสวรรค์ โดยมีรัฐมนตรีว่าการกระทรวงเกษตรและสหกรณ์ เป็นประธานในพิธี และยังได้รับเกียรติจากผู้บริหารระดับสูงในจังหวัดนครสวรรค์ ผู้ว่าราชการจังหวัดนครสวรรค์ ผู้แทนผู้บัญชาการเหล่าทัพ ผู้บริหารกระทรวงเกษตรและสหกรณ์ ข้าราชการและแขกผู้มีเกียรติ ตลอดจนเกษตรกร อาสาสมัครฝนหลวงร่วมงานในครั้งนี้ โดยภายในงานยังมีการจัดแสดงนิทรรศการ

ฝนหลวงเกี่ยวกับการเตรียมความพร้อมในการปฏิบัติการกิจ แผนปฏิบัติการฝนหลวงประจำปี 2562 ช่องทาง การเข้าถึงข้อมูลข่าวสารของกรมฝนหลวงและการบินเกษตร การเป็นจิตอาสาภาคสมัครใจในการปฏิบัติการ ฝนหลวงรวมถึงการปล่อยคาราวานเครื่องบินฝนหลวงออกปฏิบัติการ ที่จะเป็นส่วนหนึ่งของพิธีเปิดการปฏิบัติการฝนหลวงสู้ภัยแล้ง ประจำปี 2562 ในครั้งนี้ด้วย



สก๊อปพิเศษ

● สมคิด เรื่องณรงค์

ข่าวโรคอหิวาต์แอฟริกาในสุกร (ASF) ที่กำลังระบาดอย่างหนักในประเทศจีน และเพิ่งลุกลามข้ามประเทศมายังเวียดนามเมื่อสัปดาห์ก่อนให้ความรู้สึกเหมือนมี ยมบาล ก้าวเข้าใกล้กำแพงฟาร์มหมูไทยมากขึ้นทุกขณะ...วันนี้เหลือเพียงกัมพูชาและลาวที่ช่วยเป็นบัพเพอร์โซนภาคพื้นดินให้บ้านเราอยู่เท่านั้น

ความอึดอัดไม่สบายใจเกี่ยวกับ ASF เกิดขึ้นทุกหย่อมหญ้าในแวดวงคนเลี้ยงหมู เพราะรู้ว่าโรคนี้ไม่มียารักษา ไม่มีวัคซีน ส่งผลให้ภาครัฐ ภาคเอกชน หรือแม้แต่เกษตรกร(ที่เข้าใจความร้ายแรงของโรค) ต่างตื่นตัวและติดตามการระบาดอย่างใกล้ชิด รวมถึงร่วมมือร่วมใจยกระดับการป้องกัน ด้วยมาตรการขั้นสูงสุด โชคดีที่เชื้อโรค ASF ไม่มีผลต่อคน ไม่ติดต่อสู่มนุษย์ ดังนั้นความต้องการการบริโภคเนื้อหมูน่าจะยังคงที่ ขอเพียงเราป้องกันโรคนี้ได้สำเร็จปริมาณหมูเพื่อการบริโภคของคนไทยก็จะไม่ขาดแคลน

ได้ยินว่ากระทรวงเกษตรและสหกรณ์จะเสนอ ครม.พิจารณาเรื่องโรคระบาด ASF ให้เป็นวาระแห่งชาติ เพื่อเตรียมงบประมาณในการเยียวยาเกษตรกรหากต้องพบเชื้อมากกว่าในบ้านเราซึ่งเป็นสิ่งที่ถูกต้องและเห็นผลว่าสามารถแก้ปัญหาในช่วงต้นของประเทศจีนได้สำเร็จ แต่จุดบกพร่องของจีนที่ไม่สามารถควบคุมการระบาดได้จนทุกวันนี้ น่าจะเป็นเพราะงบประมาณการเยียวยาหมดลง ในขณะที่เกษตรกรจีนเทขายหมูเพื่อลดการขาดทุนของตนเอง ทำให้สถานการณ์ยิ่งเลวร้าย เมื่อบทเรียนเป็นเช่นนี้ จึงได้แต่หวังให้เกษตรกรไทยเห็นแก่ส่วนรวมหากพบเหตุอันน่าเชื่อว่าเป็น ASF ต้องห้ามเคลื่อนย้าย และแจ้งกรมปศุสัตว์ทันทีเพื่อจำกัดวงของโรคให้อยู่เพียงจุดเดียว

อย่างไรก็ตามการเตรียมงบประมาณเพื่อรับมือสถานการณ์เป็นเพียงการ



ห่วงหน้าพะวงหลัง ชีวิตบนเส้นตาย ของคนเลี้ยงหมู

ตั้งรับที่สมควรทำ แต่ทางที่ดีที่สุดคือการป้องกันอย่างเข้มงวดอย่าให้เชื้อร้ายย่างกรายเข้ามาในบ้านเราได้จะดีที่สุด

ลำพังแค่เรื่องโรค ASF ก็เครียดขึ้นสมองแล้ว ยังต้องมาพะวงกับหมูปนเปื้อนสารเร่งเนื้อแดงจากสหรัฐฯ ที่จ้องจะเจาะตลาดไทยเสียเหลือเกิน หากยังจำกันได้ เมื่อกลางปี 2561 ไทยซื้อเวลาการให้คำตอบสหรัฐฯ ด้วยการทำข้อตกลงกับคณะกรรมการด้านการค้าและการลงทุนไทย-สหรัฐฯ (TIFA) ว่าด้วยการขอศึกษาผลกระทบต่อสุขภาพของคนไทย หากมีการนำเนื้อหมูและเครื่องในที่ใช้สารเร่งเนื้อแดงแรคโตพามีนในการเลี้ยงเข้ามาจำหน่าย ซึ่งก็กำหนดศึกษาแล้วเสร็จภายในเดือนมีนาคม 2562

เปลอแป็บเดียวจะครบกำหนดตามข้อตกลงดังกล่าว ผลพิสูจน์ทางวิทยาศาสตร์นี่ล่ะจะเป็นตัวตัดสินว่าประเทศไทยจะนำเข้าหมูปนเปื้อนสารเร่งเนื้อแดงจากสหรัฐฯ หรือไม่

แม้คุณชุตีมา บุญยประภัศร รมช.พาณิชย์ จะเคยระบุว่ายืนยันกับสำนักงานผู้แทนการค้าสหรัฐฯ (USTR) ไปแล้ว

หากผลออกมาว่าการบริโภคหมูที่มีสารเร่งเนื้อแดงดังกล่าว เป็นอันตรายกับคนไทย รัฐบาลจะไม่อนุญาตให้นำเข้าโดยเด็ดขาด โดยท่าน รมช.ระบุด้วยว่า ไทยห้ามคนในประเทศใช้ แล้วจะยอมให้สินค้านำเข้ามีสารตกค้างได้อย่างไรซึ่งสร้างความสบายใจให้กับเกษตรกรคนเลี้ยงหมูได้ในระดับหนึ่ง เพราะทุกคนรู้ว่าสารเร่งเนื้อแดงมีอันตรายต่อผู้บริโภคแน่นอน แต่บอกตรงๆ ว่า ทุกคนยังไม่ไว้ใจลูกเล่น และเกมการค้าของสหรัฐฯ อยู่ดี

ความหวังทั้งหมดในเรื่องหมูสหรัฐฯ จึงฝากไว้ที่กระทรวงพาณิชย์เป็นสำคัญ ได้แต่ขอวิงวอนให้ท่านยืนหยัดเพื่อสุขภาพของผู้บริโภคชาวไทยขอให้ต่อสู้เพื่อรักษาอาชีพให้คนเลี้ยงหมูไทยได้สานต่อให้ลูกหลานสืบทอดมีสติที่จะไม่หลงกลไปกับลูกเล่นมะกันและเจรจาต่อรองได้อย่างมืออาชีพ

ชีวิตเกษตรกรคนเลี้ยงหมูทุกวันนี้ เหมือนอยู่บนเส้นตาย ต้องห่วงหน้ากับโรคร้าย ASF ที่ไม่รู้จะมาเมื่อไหร่ ต้องพะวงหลังกับหมูสหรัฐฯ ปน

เป็นสารเร่งเนื้อแดงที่จ้องจะเข้ามา
ประเทศไทยอย่างเอาเป็นเอาตายทั้ง 2
ประเด็นล้วนทำลายอุตสาหกรรมหมู
ของบ้านเราได้อย่างราบคาบเหมือนๆ
กัน นี่จึงเป็นสถานการณ์ที่ยากลำบาก
ที่สุดช่วงหนึ่งของคนเลี้ยงหมูไทย

ขออย่าว่าหมูไทยจะรอดพันบ่วง
อันตรายเหล่านี้ได้ก็ด้วยความร่วมมือ
ร่วมแรงอย่างจริงจังของทุกภาคส่วน
ที่เกี่ยวข้อง ตั้งแต่ภาครัฐ ภาคเอกชน
และเกษตรกรทุกคนจึงจะรักษาอาชีพ
คนเลี้ยงหมูให้คงอยู่ได้อย่างยั่งยืน...

เริ่มแล้ว!! เปิดปฏิบัติการฝนหลวงสู้ภัยแล้ง ประจำปี 2562

นายเกษรา บุญราช รัฐมนตรีว่าการกระทรวงเกษตรและสหกรณ์ เป็นประธานในพิธีเปิดปฏิบัติการฝนหลวงสู้ภัยแล้ง ประจำปี 2562 ณ สนามบินนครสวรรค์ จังหวัดนครสวรรค์ พร้อมเปิดเผยว่า สถานการณ์ภัยแล้งในปี 2562 มีแนวโน้มที่จะทวีความรุนแรงทั้งในด้านการขาดแคลนน้ำของพื้นที่การเกษตร อ่างเก็บน้ำต่างๆ โดยจากข้อมูลสภาพรวมสถานการณ์น้ำประเทศไทย สำนักงานทรัพยากรน้ำแห่งชาติ (23 กุมภาพันธ์ 2562) ทั่วประเทศขณะนี้ มีปริมาณน้ำน้อยถึงปกติทางกระทรวงเกษตรและสหกรณ์จึงได้กำชับหน่วยงานที่เกี่ยวข้องเกี่ยวกับการบริหารจัดการน้ำ ให้เตรียมพร้อมและวางแผนสำหรับการดูแลพื้นที่การเกษตรและประชาชนให้ทั่วถึง

นอกจากนี้ ในด้านของสถานการณ์ ปัญหาค่าฝุ่นละอองขนาดเล็ก PM2.5 เกินค่ามาตรฐานครอบคลุมพื้นที่ในเขตกรุงเทพฯ และปริมณฑล รวมถึงภูมิภาคต่างๆ กระทรวงเกษตรและสหกรณ์ ก็ได้เล็งเห็นถึงความสำคัญของปัญหาดังกล่าว จึงมอบหมายให้กรมฝนหลวงและการบินเกษตร ปฏิบัติการฝนหลวงบรรเทาปัญหาฝุ่นละอองในอากาศ ซึ่งเป็นอีกหนึ่งภารกิจสำคัญ ตามนโยบายของรัฐบาลที่กำชับให้ทุกหน่วยงาน มุ่งดำเนินงานเชิงรุกในการช่วยเหลือพี่น้องเกษตรกรและประชาชน

นายสุรสีห์ กิตติมณฑล อธิบดีกรมฝนหลวงและการบินเกษตร กล่าวว่า กรมฝนหลวงฯ มีแผนปฏิบัติการประจำปี 2562 ตั้งแต่วันที่ 1 มีนาคม ถึงวันที่ 31 ตุลาคม 2562 ซึ่งได้ตั้งศูนย์ปฏิบัติการ



ฝนหลวงประจำ 5 ภูมิภาค จำนวน 5 ศูนย์ ดำเนินการจัดตั้งหน่วยปฏิบัติการฝนหลวง จำนวน 12 หน่วยปฏิบัติการ เพื่อปฏิบัติการฝนหลวงช่วยเหลือให้ครอบคลุม 25 ลุ่มน้ำหลักในพื้นที่ 77 จังหวัด

สำหรับกิจกรรมภายในงานพิธีเปิดปฏิบัติการฝนหลวงสู้ภัยแล้ง ประจำปี 2562 โดยภายในงานมีการจัดแสดงนิทรรศการฝนหลวงเกี่ยวกับการเตรียมความพร้อมในการปฏิบัติการกิจแผนปฏิบัติการฝนหลวง ประจำปี 2562 ช่องทาง การเข้าถึงข้อมูลข่าวสารของกรมฝนหลวงและการบินเกษตร การเป็นจิตอาสาภาคสมัครใจในการปฏิบัติการฝนหลวง รวมถึงการปล่อยคาราวานเครื่องบินฝนหลวงออกปฏิบัติการ ที่จะเป็นส่วนหนึ่งของพิธีเปิดการปฏิบัติการฝนหลวงสู้ภัยแล้ง ประจำปี 2562 ในครั้งนี้ด้วย

คม ชัด ลึก

Khom Chad Luek
Circulation: 900,000
Ad Rate: 1,350

Section: First Section/-

วันที่: จันทร์ 4 มีนาคม 2562

ปีที่: 18

ฉบับที่: 6261

หน้า: 2(ซ้าย)

Col.Inch: 49.73

Ad Value: 67,135.50

PRValue (x3): 201,406.50

Clip: Black/White

หัวข้อข่าว: คมชัดลึก: รับมือภัยแล้ง



รับมือภัยแล้ง

สถานการณ์ภัยแล้งในปี 2562 เริ่มขึ้นแล้ว และมีแนวโน้มทวีความรุนแรง เนื่องจากภาวะเอลนีโญ ซึ่ง พล.อ.ประยุทธ์ จันทร์โอชา นายกรัฐมนตรี และหัวหน้าคณะรักษาความสงบแห่งชาติ ได้แสดงความห่วงใยเนื่องจากปริมาณน้ำในเขื่อน อ่างเก็บน้ำ และแม่น้ำสายหลักอยู่ในเกณฑ์ไม่มากนัก ซึ่งส่วนใหญ่เกิดจากการระเหยของน้ำเพราะอุณหภูมิสูงขึ้น ได้กำชับให้กระทรวงเกษตรและสหกรณ์ สำนักงานทรัพยากรน้ำแห่งชาติ และทุกหน่วยงานที่เกี่ยวข้อง บูรณาการบริหารจัดการน้ำอย่างเร่งด่วน เพื่อรับมือกับปัญหาที่จะเกิดขึ้น นอกจากนี้ ยังขอความร่วมมือประชาชนและเกษตรกรในพื้นที่เขตชลประทานให้ใช้น้ำอย่างประหยัด และปลูกพืชใช้น้ำน้อย ส่วนพื้นที่นอกเขตชลประทานจะเร่งส่งเจ้าหน้าที่ลงไปสำรวจความต้องการ และวางแผนป้องกันแก้ไขปัญหาภัยแล้งต่อไป

ล่าสุดนายภุชญา บุญราช รัฐมนตรีว่าการกระทรวงเกษตรและสหกรณ์ ได้จัดให้มีการประชุมระบบทางไกลไปยังผู้ว่าราชการจังหวัดทั้ง 76 จังหวัด และข้าราชการกระทรวงเกษตรฯ ทุกพื้นที่ในวันนี้ (4มี.ค.) เพื่อติดตามสถานการณ์น้ำร่วมกับกรมอุตุนิยมวิทยา และหน่วยงานที่เกี่ยวข้องเพื่อวิเคราะห์แนวโน้มภัยแล้ง และวางมาตรการรับมือภัยแล้งปีนี้ ขณะที่สถานการณ์น้ำประเทศไทย สำนักงานทรัพยากรน้ำแห่งชาติ ทั่วประเทศของประเทศไทยขณะนี้ปริมาณน้ำน้อยถึงปกติ มีอ่างเก็บน้ำที่มีปริมาณน้ำน้อยกว่า 30% ของปริมาณน้ำใช้การได้ แบ่งเป็นอ่างขนาดใหญ่ที่ภาคเหนือ 1 แห่ง ได้แก่ อ่างเก็บน้ำแม่มอก 27 ล้านลูกบาศก์เมตร (ล้านลบ.ม.) ภาคตะวันออกเฉียงเหนือ 3 แห่ง ได้แก่ เขื่อนอุบลรัตน์ 121 ล้านลบ.ม. เขื่อนสิรินธร 162 ล้าน ลบ.ม. เขื่อนลำนางรอง 35 ล้าน ลบ.ม. ภาคกลาง 2 แห่ง ได้แก่ อ่างเก็บน้ำทับเสลา 23 ล้าน ลบ.ม. อ่างเก็บน้ำกระเสียว 28 ล้าน ลบ.ม. และในเขื่อนขนาดกลาง 74 แห่งทั่วประเทศ



อีอีซีจะทำให้มีประชากรและนักท่องเที่ยวเพิ่มขึ้น
จึงต้องเร่งทำแผนสาธารณสุขรองรับ
กนิศ แสงสุพรรณ

ดึง'ท้องถิ่น-เอกชน'ลงทุนรพ.

“สกพอ.”หนุนเพิ่มบทบาท สปสช.-สปส.ดูแลคนอีอีซี

กรุงเทพธุรกิจ ● “สกพอ.” เร่งแผน
สาธารณสุข ยกกระดับสุขภาพประชากรอีอีซี
หนุนกระทรวงสาธารณสุข-อปท.ร่วมมือ
เอกชนลงทุนโรงพยาบาลใหม่ ยึด
“ศิริราชปิยมหาราชการุณย์” เป็นต้นแบบ
พร้อมผลักดันสร้างโรงเรียนแพทย์ ลดส่งต่อ
ผู้ป่วยไปกรุงเทพฯ

การพัฒนาโครงสร้างพื้นฐานในเขต
พัฒนาพิเศษภาคตะวันออก(อีอีซี) มีความ
คืบหน้าทั้ง 5 โครงการ ได้แก่ 1.รถไฟความเร็วสูง
เชื่อม 3 สนามบิน, 2.ท่าเรือมาบตาพุด,
3.ท่าเรือแหลมฉบัง, 4.ศูนย์ซ่อมอากาศยาน
5.การพัฒนาสนามบินอู่ตะเภาและ
เมืองการบินภาคตะวันออกโดยมีตามเป้าหมาย
ที่จะได้เอกชนร่วมลงทุนในเดือน เม.ย.นี้
ซึ่งการพัฒนาหลังจากนี้จะเตรียมแผน
เพื่อพัฒนาด้านการศึกษา สาธารณสุขและ
สิ่งแวดล้อม

นายกนิศ แสงสุพรรณ เลขาธิการ
คณะกรรมการนโยบายเขตพัฒนาพิเศษ
ภาคตะวันออก (สกพอ.) เปิดเผยว่า สกพอ.
จะเร่งทำแผนพัฒนาด้านการเกษตรร่วมกับ
กระทรวงเกษตรและสหกรณ์และมหาวิทยาลัย
บูรพา รวมทั้งทำแผนพัฒนาการท่องเที่ยว
แยกเป็นรายคลัสเตอร์ และร่วมกับกระทรวง
สาธารณสุขจัดทำแผนพัฒนาด้านสาธารณสุข
ให้กับประชาชนในอีอีซี

สำหรับ การพัฒนาด้านสาธารณสุขมี
ความคืบหน้ามาก ซึ่งจะรองรับประชากร
ในอีอีซีที่จะเพิ่มขึ้น โดยแบ่งเป็น 3 ส่วน คือ
1.แผนสาธารณสุขพื้นฐานที่ครอบคลุม
ประชากรในพื้นที่นักท่องเที่ยวและแรงงาน
ซึ่งจะใช้สิทธิพื้นฐานได้ทั้งโรงพยาบาลรัฐและ
เอกชน รวมทั้งโรงพยาบาลเอกชนในอีอีซี

จะเป็นผู้รับผู้ป่วยกรณีฉุกเฉินก่อน จากนั้น
จะส่งต่อให้โรงพยาบาลรัฐเพื่อเพิ่มช่องทาง
บริการให้ผู้ป่วยมากขึ้นและไม่กระทบธุรกิจ
โรงพยาบาลเอกชน

นอกจากนี้บางส่วนต้องร่วมลงทุนระหว่าง
ภาครัฐและเอกชน เพื่อสร้างโรงพยาบาล
แห่งใหม่ โดยใช้รูปแบบโรงพยาบาลบ้านแพ้ว
(องค์การมหาชน) จ.สมุทรสาคร รวมทั้งเพิ่ม
โรงพยาบาลในพื้นที่ขาดแคลนเช่น อ.ปลวกแดง
จ.ระยอง ซึ่งเป็นที่ตั้งนิคมอุตสาหกรรม
หลายแห่งและมีประชากรกว่า 3 แสนคน แต่มี
โรงพยาบาลรองรับเพียง 30 เตียง

ส่งเสริมลงทุนเมดิคัลฮับ

2.การรวมกลุ่มโรงพยาบาลเอกชนเพื่อให้มี
การทำงานที่สอดคล้องกัน รวมทั้งสร้างระบบ
ให้นักท่องเที่ยวสะดวกในการส่งต่อผู้ป่วย
ไปโรงพยาบาลเฉพาะทาง 3.แผนการส่งเสริม
เมดิคัลฮับเพื่อให้เกิดธุรกิจด้านการแพทย์
ที่ครบวงจรและมีความทันสมัยในอีอีซี

“การพัฒนาอีอีซี จะทำให้มีประชากร
และนักท่องเที่ยวเพิ่มขึ้น จึงต้องเร่งทำแผน
สาธารณสุขรองรับ เพื่อให้มีหลักประกัน
ด้านสุขภาพที่เข้าถึงบริการได้ตามความจำเป็น
และมีสถานพยาบาลรองรับการใช้บริการ
สุขภาพตั้งแต่บริการพื้นฐานจนถึงบริการขั้นสูง
ซึ่งจะสร้างความมั่นใจในการรับบริการของ
ประชาชน และทำให้ประชาชนทุกคนได้รับ
บริการสุขภาพอย่างเสมอภาคเท่าเทียมกัน”

สำหรับการดำเนินการด้านความครอบคลุม
ระบบข้อมูลและระบบประกันสุขภาพ จะพัฒนา
ระบบข้อมูล และระบบบริหารการประกัน
สุขภาพ ให้ครอบคลุมทุกคนในพื้นที่ รวมทั้ง
แรงงานต่างด้าวและนักท่องเที่ยว โดยไม่รวม
กองทุนสุขภาพที่มีอยู่ตามกฎหมาย แต่ใช้
แนวคิดสิทธิประโยชน์แบบ 3 ชั้นของ
คณะกรรมการปฏิรูป โดยมีระบบ Single
management/system เพื่อบริหารชุด
สิทธิประโยชน์หลัก รวมทั้งการเก็บเบี้ยประกัน

สุขภาพจากนักท่องเที่ยวทุกคนเพื่อใช้จ่าย
ในกรณีบาดเจ็บและป่วยฉุกเฉิน
ต้นโรงเรียนแพทย์ในอีอีซี

ส่วนการร่วมลงทุนหน่วยบริการที่มี
ความสามารถทางธุรกิจ จะส่งเสริมการร่วม
ลงทุนโรงพยาบาลระหว่างกระทรวง
สาธารณสุขและองค์การบริหารปกครอง
ส่วนท้องถิ่น (อปท.) และภาคเอกชน ในพื้นที่
ที่เอกชนมีความพร้อมและประชากรเพิ่มสูงขึ้น
โดยให้ออกแบบการบริหารโรงพยาบาลให้
คล่องตัวสูงในการดำเนินธุรกิจ รองรับความ
ต้องการพิเศษของประชาชนได้ รวมทั้งเป็น
หน่วยธุรกิจในระบบราชการที่หารายได้
พึ่งตนเองได้ ซึ่งมีต้นแบบ เช่น โรงพยาบาล
ศิริราชปิยมหาราชการุณย์ ศูนย์การแพทย์
สมเด็จพระเทพรัตน์ โรงพยาบาลรามธิบดี

นอกจากนี้ จะส่งเสริมให้มีโรงพยาบาล
ระดับโรงเรียนแพทย์ ซึ่งทำให้ไม่ต้องส่งต่อ
ผู้ป่วยไปโรงเรียนแพทย์ในกรุงเทพฯ โดยจะมี
ขีดความสามารถเทียบเคียงโรงพยาบาล
ศรีนครินทร์ หรือโรงพยาบาลสงขลานครินทร์
ซึ่งทำหน้าที่เป็นศูนย์การแพทย์ รวมทั้งให้มี
ศูนย์การแพทย์เชี่ยวชาญรองรับโรคจากการ
ท่องเที่ยว โรคที่เกี่ยวข้องกับทางทะเลภัยพิบัติ
โรคจากสิ่งแวดล้อมและการทำงานและ
การให้บริการ ณ จุดเกิดเหตุด้วยอากาศยาน
ขยายบทบาท สปสช.-สปส.

สำหรับการบริหารรัฐแนวใหม่และความ
ร่วมมือของเครือข่าย ซึ่งเน้นบทบาทกำกับ
ดูแลและทำหน้าที่กำกับดูแลผู้ให้บริการ
ทุกสังกัด เช่น อปท. เอกชน โดยการทำงาน
เป็นเครือข่ายที่ลดบทบาทการเป็นเจ้าของ
หน่วยบริการ รวมทั้งส่งเสริมการบริหารแบบ
อิสระไม่เป็นรูปแบบราชการ และถ่ายโอน
บทบาทการเป็นหน่วยประกันสุขภาพ สำหรับ
กลุ่มเป้าหมายแรงงานต่างด้าวที่ได้รับการ
ผ่อนผัน ซึ่งยังไม่เป็นผู้ประกันตนไปสู่
สำนักงานประกันสังคม

รวมทั้งการปรับปรุงกฎระเบียบ เช่น การขยายบทบาทการประกันสุขภาพของสำนักงานหลักประกันสุขภาพแห่งชาติ (สปสช.) และสำนักงานประกันสังคม (สปส.) ให้มีข้อมูลและประกันสุขภาพครอบคลุมประชากรทุกประเภทในพื้นที่

เล็งตั้งบอร์ดคุมบริการสุขภาพ

ทั้งนี้ การดำเนินโครงการพัฒนาระดับการบริการสาธารณสุขในอีอีซี จะเกี่ยวข้องและต้องได้รับการสนับสนุนจากทุกภาคส่วน ซึ่งจำเป็นต้องมีคณะกรรมการบริหารโครงการ ซึ่งประกอบด้วยทุกภาคส่วนที่เกี่ยวข้อง ทั้งคณะกรรมการระดับนโยบาย และระดับปฏิบัติการในพื้นที่ นอกจากนี้ จะต้องมีการวิจัยติดตามทิศทางและผลการพัฒนา รายงานผลการประเมินกลับไปยังหน่วยดำเนินการเป็นระยะในลักษณะการวิจัยการดำเนินการ

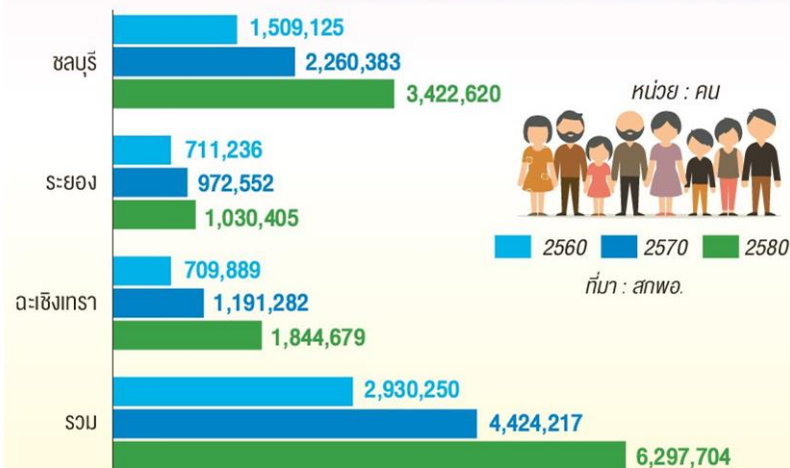
สำหรับวัตถุประสงค์ของแผนพัฒนาสาธารณสุขนี้มีเป้าหมายให้ประชาชนทุกคนในอีอีซีทั้งไทยและต่างชาติ ได้รับความคุ้มครองด้านการบริการสาธารณสุข ผ่านการมีสิทธิหลักประกันสุขภาพอย่างใดอย่างหนึ่ง ประชาชนสามารถเข้าถึงบริการสาธารณสุขตามชุดสิทธิประโยชน์หลักที่จำเป็นที่มีคุณภาพอย่างทั่วถึงและเสมอภาคกัน มีระบบบริการสาธารณสุขที่มีคุณภาพมาตรฐาน ประสิทธิภาพและเพียงพอ

รวมทั้งรองรับการเปลี่ยนแปลงในอนาคตที่มีผลกระทบต่อความต้องการด้านสุขภาพของประชาชน และตอบสนองความต้องการประชาชน โดยสร้างความร่วมมือและการลงทุนร่วมกันระหว่างส่วนกลาง ท้องถิ่น และเอกชน

3 แผนพัฒนาด้านสาธารณสุข EEC

- 1 แผนสาธารณสุขพื้นฐาน (ใช้สิทธิขั้นพื้นฐาน)**
 - sw.รับผู้ป่วยฉุกเฉิน ส่งต่อ sw.รัฐ
 - กลุ่มเป้าหมายที่ดูแล
 - ประชากรในพื้นที่
 - นักท่องเที่ยว
 - แรงงาน
- 2 ส่งเสริมการรวมกลุ่ม sw.เอกชน**
 - sw.เอกชนทั่วไป ส่งต่อ sw.เอกชนเฉพาะทาง
- 3 ส่งเสริมเมดิคัลฮับ**
 - เกิดธุรกิจการแพทย์ทันสมัย

แนวโน้มจำนวนประชากรในอีอีซี



Valley of Wellness โรงพยาบาลธรรมศาสตร์ ศูนย์พัทยา

- สังคมผู้สูงอายุไทยและต่างชาติ
- รองรับกระแสสุขภาพของคนทุกวัย
- รักษาเฉพาะทาง เช่น ศูนย์จักษุ, หัวใจ, ภาวะ-คูจ้อ, ทางเดินอาหาร, ผิวหนัง, กายภาพบำบัด
- ขนาด 300 เตียง
- คูแลนใน EEC
- ศูนย์บริการแพทย์สูงวัย



ที่มา : ม.ธรรมศาสตร์ กราฟฟิค กรุงเทพธุรกิจ

คม ชัด ลึก

Khom Chad Luek
Circulation: 900,000
Ad Rate: 1,350

Section: First Section/-

วันที่: จันทร์ 4 มีนาคม 2562

ปีที่: 18

ฉบับที่: 6261

Col.Inch: 49.73

Ad Value: 67,135.50

หน้า: 2(ซ้าย)

PRValue (x3): 201,406.50

Clip: Black/White

หัวข้อข่าว: คมชัดลึก: รับมือภัยแล้ง

หลายพื้นที่ปริมาณน้ำลดลงอย่างชัดเจน รายงานสถานการณ์
แม่น้ำเจ้าพระยาไหลผ่านจังหวัดอ่างทอง ลดลงอย่างรวดเร็วและต่อเนื่อง โดยที่บริเวณกลางแม่น้ำเจ้าพระยา บริเวณ หมู่ 7 ต.ไชยภูมิ อ.ไชโย จ.อ่างทอง พบเห็นสันดอนทราย และเหล็กชะลอน้ำ โผล่ขึ้นมา กลางแม่น้ำมองเห็นชัดเจนหลายจุด โดยสันดอนทรายขนาดใหญ่ โผล่อยู่กลางแม่น้ำเจ้าพระยา มองเห็นอย่างชัดเจน ซึ่งปกติตามบริเวณที่ พบกลางแม่น้ำเจ้าพระยา จะพบเห็นได้ทุกปีในช่วงหน้าแล้ง แต่ในปีนี้ พบเห็น สันดอนทรายกลางน้ำ และเหล็กชะลอน้ำ เร็วกว่าปีที่ผ่านมา โดยขณะนี้สำนักงานทรัพยากรน้ำแห่งชาติได้ประกาศเตือนว่าภัยแล้งปีนี้เกิดภาวะช่วงภัยแล้งยาวนาน กว่าปี 2557-58 จากภาวะเอลนีโญ ซึ่งกรมชลประทาน ยืนยันปริมาณ น้ำในเขื่อนทั่วประเทศ มีน้ำใช้การได้ 24,095 ล้านลบ.ม. มีเพียงพอใช้ได้ถึงเดือนพฤษภาคมและสำรองไว้ต้นฤดูฝนบางส่วน

หน่วยงานภาครัฐมีประสานความร่วมมือระหว่างกันติดตาม
สถานการณ์และบริหารจัดการทรัพยากรน้ำอย่างเร่งด่วน ทั้งการใช้น้ำ เพื่อการอุปโภคบริโภค ระบบนิเวศ การทำเกษตรต่อเนื่อง การสำรอง น้ำไว้ใช้ในฤดูแล้งต่อไป เพื่อไม่ให้เกษตรกรได้รับความเสียหาย ขณะที่ กรมฝนหลวงฯ มีแผนปฏิบัติการประจำปีตั้งแต่วันที่ 1 มีนาคมถึง 31 ตุลาคม 2562 ซึ่งได้จัดตั้งศูนย์ปฏิบัติการฝนหลวงประจำ 5 ภูมิภาค จำนวน 50 ดำเนินการจัดตั้งหน่วยปฏิบัติการฝนหลวงจำนวน 12 หน่วยปฏิบัติการ เพื่อปฏิบัติการฝนหลวงช่วยเหลือให้ครอบคลุม 25 กลุ่มน้ำหลักในพื้นที่ 77 จังหวัด ขณะเดียวกันพี่น้องเกษตรกรและ ประชาชนก็ต้องให้ความร่วมมือปฏิบัติตามคำแนะนำจากภาครัฐอย่าง เคร่งครัดเพื่อไม่ให้เกิดปัญหาตามมาในอนาคตได้

'นายกฯ'ห่วงใยภัยแล้ง สั่งทุกหน่วยงานรับมือ ตั้งศูนย์ฝนหลวง5ภาค สธ.แนะช่วย'ฮีตสโตรก' ก.อุตสาหกรรม.ระวังใหม่

นายกฯห่วงใยสถานการณ์ภัยแล้ง
สั่งทุกหน่วยงานรับมือ รม.ตั้งศูนย์
ปฏิบัติการฝนหลวง 5 ภูมิภาค
สธ.แนะวิธีช่วยผู้ป่วย'ฮีตสโตรก'
ก.อุตสาหกรรมโรงงานระวังเพลิงไหม้
กรมชลประทานประสานการประปา
บริหารจัดการน้ำ แก้ปัญหา
ขาดแคลนน้ำ (อ่านต่อหน้า 12)

ต่อจากหน้า 1

ภัยแล้ง

นายกฯสั่งทุกหน่วยรับมือภัยแล้ง

เมื่อวันที่ 3 มีนาคม พล.ท.วีรชน สุคนธ์
ปฏิภาค รองโฆษกประจำสำนักนายกรัฐมนตรี
เปิดเผยว่า พล.อ.ประยุทธ์ จันทร์โอชา นายกรัฐมนตรี
ห่วงใยสถานการณ์ภัยแล้งที่เริ่มขึ้นแล้ว
โดยได้รับรายงานว่ามีปริมาณน้ำในเขื่อน อ่างเก็บ
น้ำ และแม่น้ำสายหลักอยู่ในเกณฑ์ไม่มากนัก ซึ่ง
ส่วนใหญ่เกิดจากการระเหยของน้ำเพราะอุณหภูมิ
สูงขึ้น แต่ยืนยันว่ามีน้ำเพียงพอให้ประชาชน
ใช้ไปจนถึงเดือนพฤษภาคมอย่างแน่นอน โดย
นายกฯได้กำชับให้กระทรวงเกษตรและสหกรณ์
สำนักงานทรัพยากรน้ำแห่งชาติ และทุกหน่วย
งานที่เกี่ยวข้อง บูรณาการบริหารจัดการน้ำอย่าง
เร่งด่วน เพื่อรับมือกับปัญหาที่จะเกิดขึ้น นอกจากนี้
ยังขอความร่วมมือประชาชนและเกษตรกรในพื้นที่
เขตชลประทานให้ใช้น้ำอย่างประหยัดและ
ปลูกพืชใช้น้ำน้อย ส่วนพื้นที่นอกเขตชลประทาน
จะเร่งส่งเจ้าหน้าที่ลงไปสำรวจความต้องการ และ
วางแผนป้องกันแก้ไขปัญหาภัยแล้งต่อไป

พล.ท.วีรชนกล่าวว่า ขณะนี้รัฐบาลได้ตั้งศูนย์
ปฏิบัติการฝนหลวง 5 ภูมิภาค 12 หน่วยปฏิบัติการ
เพื่อออกปฏิบัติการฝนหลวงช่วยเหลือประชาชน
ครอบคลุม 25 ลุ่มน้ำหลัก ตั้งแต่ 1 มีนาคม-31

ตุลาคม 2562 ทั้งการป้องกันและแก้ไขภัยแล้ง
เติมน้ำต้นทุนในเขื่อน บรรเทาหมอกควันและไฟ
ป่า และยับยั้งการเกิดพายุลูกเห็บ

ภัยแล้งโคราชเริ่มลามขยายวง

ส่วนที่ จ.นครราชสีมา ผู้สื่อข่าวรายงานว่า
สถานการณ์ภัยแล้งในหลายพื้นที่ของ จ.นคร
ราชสีมา เริ่มขยายวงกว้างออกไปมากขึ้น โดยเฉพาะ
ลำน้ำมาศ ซึ่งเป็นแม่น้ำสายหลักเชื่อมต่อ
ระหว่าง อ.ลำปลายมาศ จ.บุรีรัมย์ และ อ.ชุมพวง
จ.นครราชสีมา เป็นแม่น้ำที่ใช้หล่อเลี้ยงคน 10
หมู่บ้าน ต.ประจักษ์ อ.ชุมพวง เริ่มแห้งขอดจน
สามารถลงเดินข้ามไปมาได้

นางสุนี เจริญศรี อายุ 52 ปี ชาวบ้าน บ้าน
ละโว้ หมู่ 20 ต.ประจักษ์ กล่าวว่า ปีนี้ภัยแล้งมาเร็ว
อีกทั้งในช่วงฤดูฝนที่ผ่านมาในพื้นที่มีฝนตกลงมา
น้อยกว่าทุกปีที่ผ่านมา ส่งผลทำให้ชาวบ้านได้รับความ
เดือดร้อนเริ่มขาดแคลนแหล่งน้ำใช้ในการ
อุปโภคบริโภค โดยเฉพาะแหล่งน้ำที่ใช้สำหรับ
เลี้ยงโคกระบือ เริ่มแห้งขอดจนหมด ส่งผลทำให้
ชาวบ้านใน ต.ประจักษ์ เริ่มได้รับผลกระทบจาก
แหล่งน้ำลำน้ำมาศที่แห้งขอดอยู่ในขณะนี้

กรมชลประทานประปาแก้ปัญหาน้ำขาด

นายเกียรติศักดิ์ หุ่นแก้ว ผู้อำนวยการ
สำนักงานชลประทานที่ 8 กล่าวว่า สถานการณ์
น้ำในเขื่อนใหญ่ 5 แห่งของ จ.นครราชสีมา ขณะ
นี้อยู่ในเกณฑ์น้อยกว่าทุกปี โดยมีปริมาณน้ำกัก
เก็บรวม 505.03 ล้านลูกบาศก์เมตร (ลบ.ม.) คิด
เป็นร้อยละ 50.16 ของความจุกักเก็บทั้งหมด
1,006.90 ล้าน ลบ.ม. ซึ่งแยกเป็นแต่ละอ่างเก็บ
น้ำ ประกอบด้วย 1.อ่างเก็บน้ำลำตะคอง อ.สีคิ้ว
มีปริมาณน้ำกักเก็บอยู่ 210.56 ล้าน ลบ.ม. คิดเป็น
ร้อยละ 69.12 ของความจุกักเก็บทั้งหมด 314.49
ล้าน ลบ.ม., 2.อ่างเก็บน้ำมูลบน อ.ครบุรี มีปริมาณ
น้ำกักเก็บอยู่ 59.42 ล้าน ลบ.ม. คิดเป็นร้อยละ
42.14 ของความจุกักเก็บทั้งหมด 141 ล้าน ลบ.ม.,
3.อ่างเก็บน้ำลำแชะ อ.ครบุรี มีปริมาณน้ำกักเก็บ
อยู่ 137.54 ล้าน ลบ.ม. คิดเป็นร้อยละ 50.01 ของ
ความจุกักเก็บทั้งหมด 275 ล้าน ลบ.ม., 4.อ่างเก็บ
น้ำลำพระเพลิง อ.ปักธงชัย มีปริมาณน้ำกักเก็บ
ทั้งหมด 59.88 ล้าน ลบ.ม. คิดเป็นร้อยละ 38.630
ของความจุกักเก็บทั้งหมด 155 ล้าน ลบ.ม. และ
5.อ่างเก็บน้ำลำางรอง อ.เสิงสาง มีความจุกักเก็บ
ทั้งหมด 37.62 ล้าน ลบ.ม. คิดเป็นร้อยละ 30.99
ของความจุกักเก็บทั้งหมด 121.41 ล้าน ลบ.ม.

"ทางสำนักงานชลประทานที่ 8 จึงต้องบริหารจัดการ
จัดการน้ำไว้สำหรับอุปโภคและบริโภคเป็นหลัก
ส่วนการปลูกพืชผลทางการเกษตร โดยเฉพาะการ
ปลูกข้าวนาปรัง ไม่ได้มีนโยบายส่งน้ำให้เกษตรกร

จากการลงพื้นที่ตรวจสอบพบว่าเกษตรกรหลาย
คนที่เคยปลูกข้าวนาปรัง ตอนนี้อยู่ไม่ใคร่ปลูกแล้ว
แต่มีบางส่วนปรับเปลี่ยนไปปลูกพืชใช้น้ำน้อยแทน
จึงไม่มีผลกระทบต่อไร่กับเกษตรกร โดยอ่างเก็บน้ำ
ต่างๆ จะปล่อยให้เก็บน้ำไว้สำหรับผลิตน้ำประปา
อุปโภคบริโภค และรักษาระบบนิเวศเท่านั้น" นาย
เกียรติศักดิ์กล่าว และว่า พร้อมกันนี้ได้ประสาน
งานกับการประปาส่วนภูมิภาค ให้แจ้งว่ามีพื้นที่
ใดบ้างขาดน้ำประปา เพื่อให้ทางชลประทานปล่อย
น้ำจากอ่างเก็บน้ำไปให้ ในส่วนของชาว อ.เมือง
นครราชสีมาไม่ห่วงเพราะมีเครื่องสูบน้ำดิบ
จากอ่างเก็บน้ำลำตะคองโดยตรงอยู่แล้ว และอ่าง
เก็บน้ำลำตะคองก็มีปริมาณน้ำกักเก็บอยู่เกือบ
65% จึงขอให้มั่นใจได้ว่ามีน้ำเพียงพอสำหรับ
ฤดูแล้งนี้แน่นอน ถึงอย่างไรก็ตาม ปีนี้ทางกรม
อุตุนิยมวิทยาคาดการณ์ว่าจะเกิดปรากฏการณ์
เอลนีโญ จะทำให้เกิดฝนทิ้งช่วงนาน ดังนั้น จึง
ต้องเก็บน้ำไว้ส่วนหนึ่งสำหรับฤดูฝนที่จะถึงนี้ด้วย

สธ.เตือนระวัง'ฮีตสโตรก'

นพ.สุชัชวาล กัญจนพิมาย ปลัดกระทรวง
สาธารณสุข (สธ.) ให้สัมภาษณ์ว่า ปีนี้กรม
อุตุนิยมวิทยาคาดว่าประเทศไทยจะมีอุณหภูมิสูง
ขึ้นกว่าทุกๆ ปี ซึ่งเป็นไปตามแนวโน้มของอุณหภูมิ
โลกที่สูงขึ้นอย่างต่อเนื่อง และหากร่างกายปรับ
สภาพไม่ทันต่ออุณหภูมิที่สูงขึ้นจะเกิดการเจ็บป่วย
และเสียชีวิตได้ง่าย ทั้งนี้ กลุ่มอาการที่เกิดขึ้นเป็น
ได้ตั้งแต่อาการเพียงเล็กน้อย เช่น ผื่น ผดแดด
บวมแดด ตะคริวแดด การเกร็งจากแดด ส่วน
อาการที่รุนแรงจนอาจเสียชีวิต ได้แก่ เพลียแดด
โรคลมร้อน หรือฮีตสโตรก (Heat Stroke) ถือว่า
เป็นภัยใกล้ตัวที่ไม่ควรมองข้าม ผู้ป่วยมีอาการ
อ่อนเพลีย คลื่นไส้อาเจียน ไม่มีเหงื่อออก ตัวร้อน
จัด ปวดศีรษะ ซึ่พรุ่งเต้นเร็ว ความดันโลหิตลดลง
และอาจเสียชีวิตได้ทันที

"ในทุกๆ ปีจะมีผู้ป่วยโรคเหตุปัจจัยจากความ
ร้อนเข้ามารับการรักษาในโรงพยาบาลเฉลี่ยปี
ละประมาณ 3,500 ราย ข้อมูลเฝ้าระวังการเจ็บ
ป่วยหรือเสียชีวิตเนื่องจากภาวะอากาศร้อนของ
สำนักโรคติดต่อทั่วไป กรมควบคุมโรค ในช่วงฤดู
ร้อนระหว่างเดือนมีนาคมถึงพฤษภาคม ของปี
2558-2560 มีผู้เสียชีวิตสูงสุดในปี 2559 จำนวน
60 ราย เป็นปีที่มีอากาศร้อนกว่าทุกปี สำหรับ
หน้าร้อนปี 2561 พบผู้เสียชีวิต 18 ราย เป็น
ชาย 17 ราย หญิง 1 ราย ส่วนใหญ่ร้อยละ 30 มี
อาชีพรับจ้าง ร้อยละ 15 เป็นเกษตรกร โดยมีโรค
ประจำตัว เช่น เบาหวาน ความดันโลหิตสูง ร้อย
ละ 27.8 มีพฤติกรรมเสี่ยง คือ ดื่มสุราเป็นประจำ
ร้อยละ 27.7 และเสียชีวิตสูงสุดในเดือนเมษายน"
นพ.สุชัชวาลกล่าว

แนะวิธีช่วยผู้ป่วยอากาศร้อน

นพ.สุชัชวาลกล่าวว่า ประชาชนควรใส่ใจสภาพแวดล้อม อุณหภูมิ ความชื้นรอบตัวที่เปลี่ยนแปลงในแต่ละวัน ไม่ออกกำลังกายหรือทำงานกลางแจ้งแดดจัดเป็นเวลานาน ควรดื่มน้ำให้เพียงพอ วันละ 8-10 แก้ว ไม่ปล่อยให้ร่างกายขาดน้ำจนรู้สึกกระหายหรือริมฝีปากแห้ง สวมเสื้อผ้าเหมาะสมกับสภาพอากาศและระบายเหงื่อได้ดี สวมแว่นกันแดด กางร่ม ทาโลชั่นกันแดด SPF 15 ขึ้นไป ไม่ดื่มเครื่องดื่มแอลกอฮอล์ในช่วงที่อากาศร้อน ดูแลเด็กเล็ก ผู้สูงอายุ ผู้ที่มีโรคประจำตัว ผู้ป่วยเรื้อรังอย่างใกล้ชิด

นพ.สุชัชวาลกล่าวต่อไปว่า หากพบผู้มีอาการสงสัยว่าเจ็บป่วยจากสภาวะอากาศร้อน ควรให้การปฐมพยาบาลเบื้องต้น โดยรีบนำผู้ป่วยเข้าในที่ร่ม อากาศถ่ายเทได้สะดวก ให้ดื่มน้ำเย็น ให้นอนราบ และยกเท้าทั้งสองข้างขึ้นสูง ใช้ผ้าชุบน้ำเย็นหรือน้ำแข็งประคบตามหน้าผาก ซอกคอ รักแร้ ขาหนีบ ร่วมกับใช้พัดลมเป่าช่วยระบายความร้อน เพื่อลดอุณหภูมิของร่างกายให้ต่ำลงโดยเร็วที่สุด ถ้ามีอาการรุนแรง หมดสติ ให้รีบนำส่งโรงพยาบาลทันที หรือโทรสายด่วน 1669

ก.อุตสาหกรรมโรงงานระวังเพลิงไหม้

นายสุรพล ชามาตย์ รองปลัดกระทรวงอุตสาหกรรม กล่าวว่า ในช่วงฤดูร้อนของทุกปีมีความเสี่ยงในการเกิดอัคคีภัย หรืออุบัติเหตุในโรงงานและเหมืองแร่ โดยเฉพาะโรงงานที่มีความเสี่ยง อาทิ โรงงานแป้งมัน โรงงานเฟอร์นิเจอร์ โรงงานผลิตภัณฑ์กระดาษ โรงงานผลิตภัณฑ์ยาง โรงงานสี ทินเนอร์ โรงงานพลาสติก โรงงาน

ห้องเย็น และโรงงานผลิตน้ำแข็งที่ใช้แอมโมเนียเป็นสารทำความเย็น ตอนนี้องค์กรตรวจได้สั่งการให้หน่วยงานดำเนินการตรวจกำกับ แนะนำโรงงานและเหมืองแร่ในพื้นที่ให้ระมัดระวังการประกอบกิจการและปฏิบัติตามกฎหมายด้านความปลอดภัยอย่างเคร่งครัดไปด้วยแล้ว

นายสุรพลกล่าวว่า นอกจากนี้ นายพลุ โสหาร ชุน ปลัดกระทรวงอุตสาหกรรม ได้สั่งการหน่วยงานที่เกี่ยวข้อง ได้แก่ กรมโรงงานอุตสาหกรรม (กรอ.) สำนักงานอุตสาหกรรมจังหวัด (สอจ.) ทุกจังหวัด และการนิคมอุตสาหกรรมแห่งประเทศไทย (กนอ.) แจ้งเตือนและตรวจสอบโรงงานในพื้นที่ที่มีน้ำทิ้งจำนวน 2,657 โรง ให้ปฏิบัติตามกฎหมายอย่างเคร่งครัด โดยห้ามระบายน้ำทิ้งที่ไม่เป็นไปตามกฎหมายออกนอกโรงงานโดยเด็ดขาด โดยตั้งแต่ต้นเดือนกุมภาพันธ์ 2562 ได้ตรวจสอบแล้วโรงงานแล้ว 369 โรง พบว่าไม่ปฏิบัติตามกฎหมาย 11 โรง ซึ่งได้สั่งการให้ปรับปรุงแก้ไขโดยเร่งด่วนแล้ว

“จะใช้มาตรการ ‘4 ป’ กับผู้ประกอบการที่ระบายน้ำทิ้งออกนอกโรงงานไม่เป็นไปตามกฎหมาย ได้แก่ ปลูก=ปลูกจิตสำนึก ปราบ=ปราบปรามตรวจสอบ ปรับ=ปรับจับและดำเนินคดี และปิด=ปิดโรงงาน ทั้งนี้ บางส่วนได้ตรวจบูรณาการร่วมกับหลายหน่วยงานที่เกี่ยวข้อง อาทิ กระทรวงทรัพยากรธรรมชาติและสิ่งแวดล้อม กองอำนวยการรักษาความมั่นคงภายในราชอาณาจักร (กอ.รมน.)” นายสุรพลกล่าว

แล้งหนักสุดรอบ 30 ปี

ก้นเหตุน้ำ 'เอลนีโญ' มาเร็วกว่าทุกปี เขื่อนแห้งขอด-6 จว. อีสานวิกฤติ

ภัยแล้งจ่อคนไทยส่อรุนแรงกว่าปีกลาย เหตุฤดูร้อน
จากปรากฏการณ์ "เอลนีโญ" มาเร็วกว่าทุกปี ขณะที่
ปริมาณฝนตกลงต่ำกว่าค่าปกติ ★ มีต่อหน้า 12

น้อยที่สุดของทุกปี ทำให้มีหลายพื้นที่เริ่มขาดแคลน
น้ำอุปโภคบริโภคแล้ว ดังนั้นภาครัฐต้องเข้าไป
ช่วยเหลือ และวางแผนรับมือภัยแล้งครั้งนี้ให้ดี

นายสุทัศน์กล่าวอีกว่า ในส่วนภาคกลางและ
ภาคเหนือตอนล่าง มีฝนตกน้อยกว่าค่าเฉลี่ยปกติเช่นกัน
ทำให้อ่างเก็บน้ำทับเสลา จ.อุทัยธานีและอ่างเก็บน้ำ
กระเสียว จ.สุพรรณบุรีและอ่างเก็บน้ำแม่มอก จ.ลำปาง
มีปริมาณน้ำน้อย น้ำใช้การได้ประมาณร้อยละ 9 ของ
ระดับน้ำกักเก็บ มีผลให้พื้นที่ 9 จังหวัด รับผิดชอบ
ภัยแล้ง ได้แก่ อุทัยธานี ชัยนาท สุพรรณบุรี นครสวรรค์
พิจิตร พิษณุโลก เพชรบูรณ์ พิจิตร กำแพงเพชร ดังนั้น
น้ำอาจจะไม่เพียงพอต่อการทำเกษตร ภาครัฐต้องเข้าไป
ตกลงกับเกษตรกรให้ใช้น้ำเพื่ออุปโภคบริโภคเท่านั้น
ส่วนในพื้นที่ลุ่มแม่น้ำเจ้าพระยา มี 4 เขื่อนหลัก คือ
เขื่อนภูมิพล เขื่อนสิริกิติ์ เขื่อนแควน้อยฯ เขื่อน
ป่าสักชลสิทธิ์ มีปริมาณน้ำ 12,480 ล้าน ลบ.ม.
น้อยกว่าปี 2560 ประมาณ 1,000 ล้าน ลบ.ม. แต่
4 เขื่อนยังบริหารจัดการน้ำได้ ตอนที่เกิดจากปรากฏ
การณ์เอลนีโญ ทำให้ฤดูร้อนมาเร็วและปริมาณฝน
น้อยกว่าปกติ ตั้งแต่ 1 มี.ค.-พ.ค.นี้จะเข้าสู่ฤดูฝน
หรือฤดูทำนาหลายพื้นที่จึงจำเป็นต้องบริหารจัดการ
น้ำเพื่อการบริโภคก่อน

ด้านนายทวีศักดิ์ ธนเดโชพล รองอธิบดี
กรมชลประทานเปิดเผยว่า สถานการณ์น้ำในอ่างเก็บน้ำ
ขนาดใหญ่และขนาดกลางทั่วประเทศมีปริมาณน้ำ
ในอ่างทั้งหมด 50,825 ล้าน ลบ.ม. คิดเป็นร้อยละ 67 ของความจุ มีปริมาณน้ำใช้การได้รวม 26,896
ล้านลบ.ม. คิดเป็นร้อยละ 52 ยังอยู่ในเกณฑ์บริหาร
จัดการให้ทุกภาคส่วนในเขตชลประทานจนถึงสิ้นสุด
ฤดูแล้งได้ โดยเฉพาะในพื้นที่ลุ่มน้ำเจ้าพระยา 4 เขื่อน
คือเขื่อนภูมิพล เขื่อนสิริกิติ์ เขื่อนแควน้อยบำรุงแดน
และเขื่อนป่าสักชลสิทธิ์ มีปริมาณน้ำรวมกัน 14,650
ล้าน ลบ.ม. หรือร้อยละ 59 ของความจุอ่างรวม
กัน มีปริมาณน้ำใช้การได้ 7,954 ล้าน ลบ.ม. มีน้ำ
เพียงพอใช้ในทุกกิจกรรมเช่นกัน ส่วนในช่วงฤดูแล้ง
ปี 2561/2562 มีแผนตั้งแต่วันที่ 1 พ.ย.61-30 เม.ย.62
จัดสรรน้ำจากอ่างเก็บน้ำขนาดใหญ่และขนาดกลาง
ไว้ 23,100 ล้าน ลบ.ม. ในส่วนของลุ่มน้ำเจ้าพระยา
จัดสรรน้ำตั้งแต่วันที่ 1 พ.ย.61-30 เม.ย.62 รวม
8,000 ล้าน ลบ.ม. ผลการจัดสรรน้ำในวันที่ 28 ก.พ.
62 ใช้น้ำไปแล้วทั่วประเทศ 14,234 ล้าน ลบ.ม.
คิดเป็นร้อยละ 60 ของแผน เฉพาะในเขตลุ่มน้ำ

แล้งหนักสุด ☆ **ต่อจากหน้า 1**
เฉลี่ยรอบ 30 ปี ร้อยละ 5 ทำให้ไม่มีน้ำลงเขื่อนตอน
9 จังหวัดภาคเหนือตอนล่างมีน้ำใช้การได้แค่ร้อยละ
9 ส่วนภาคอีสานตอนล่างนำร่อง 6 จังหวัด ไม่มี
ทั้งฝนและเขื่อนขนาดใหญ่กักเก็บน้ำแก่ประชาชน
ใช้น้ำอย่างประหยัด งดทำนาปรังรอบ 2 ล้านนาทุก
หน่วยภัยแล้งกำชับบริหารน้ำเร่งด่วน ตั้งศูนย์ฝนหลวง
5 ภูมิภาค 12 หน่วยปฏิบัติการปูพรม ทำฝนหลวง
1 มี.ค.-31 ต.ค.

หลังจากที่กรมอุตุนิยมวิทยาประกาศประเทศไทย
เข้าสู่ฤดูร้อน พ.ศ.2562 ไปเมื่อวันที่ 21 ก.พ.ที่ผ่านมา
ซึ่งถือว่าสิ้นสุดฤดูหนาวและเข้าสู่ฤดูร้อนเร็วกว่าทุกปี
ส่งผลให้ไม่ถึงสัปดาห์ หลายพื้นที่ในภาคเหนือและ
ภาคตะวันออกเฉียงเหนือประสบปัญหาขาดแคลนน้ำ
อย่างเห็นได้ชัด โดยเฉพาะอย่างยิ่งน้ำเพื่อทำการเกษตร
ต่อมาเมื่อวันที่ 3 มี.ค. ผู้สื่อข่าวได้รับการ
เปิดเผยจากว่าที่ร้อยตรี ธนะสิทธิ์ เอี่ยมอนันชัย รอง
อธิบดีกรมอุตุนิยมวิทยาว่า ในปี 2562 ฤดูร้อนมาเร็ว
อุณหภูมิสูงกว่าค่าปกติเกิดจากปรากฏการณ์เอลนีโญ
เล็กน้อย และคาดการณ์ว่าปริมาณฝนน้อยลงต่ำกว่า
ค่าปกติเฉลี่ยรอบ 30 ปี ร้อยละ 5 อาทิ ภาคเหนือ
ปริมาณน้ำฝนเฉลี่ยรวม 30 ปี เฉลี่ย 1,230.9 มิลลิเมตร
ในปีนี้อลดลงเหลือ 1,000 มิลลิเมตร ภาคตะวันออกเฉียงเหนือ
ปริมาณน้ำฝนเฉลี่ยรวม 30 ปี เฉลี่ย 1,400 มิลลิเมตร
ปีนี้อลดลงเหลือ 1,100 มิลลิเมตร ภาคกลาง
ค่าปริมาณน้ำฝนเฉลี่ยรวม 30 ปี เฉลี่ย 1,275 มิลลิเมตร
ในปีนี้อลดลงเหลือ 1,000 มิลลิเมตร ต้องระวังเรื่อง
ภัยแล้งอย่างใกล้ชิด ภาครัฐต้องเตรียมตัวการบริหาร
จัดการน้ำด้วย

รองอธิบดีกรมอุตุนิยมวิทยาอีกว่า ใน
ปีนี้เรื่องภัยแล้งน่าเป็นห่วงทุกภูมิภาค ทั้งภาคเหนือ

ภาคตะวันออกเฉียงเหนือ ภาคกลางและภาคตะวัน
ออกแต่ภาคตะวันออกเฉียงเหนือตอนล่าง ในจังหวัด
ศรีสะเกษ นครราชสีมา บุรีรัมย์ ชัยภูมิ และสุรินทร์
เป็นพื้นที่ที่ไม่มีอ่างเก็บน้ำขนาดใหญ่ ทำให้ได้รับผล
กระทบจากภัยแล้งเดิมทุกปีอยู่แล้ว ประกอบกับเป็นพื้นที่
หลังเขาหรือพื้นที่เชิงเขา แม้อากาศดีแต่ไม่เกิด
พายุฝนเขตร้อนหรือร่องมรสุมแรงเพียงพอ จะเป็นพื้นที่
ที่ไม่ค่อยได้รับน้ำฝนเหมือนกับพื้นที่อื่น อาจรับผล
กระทบภัยแล้งมากที่สุดในช่วงเดือน มี.ค.-พ.ค.นี้

ขณะที่นายสุทัศน์ วิศวกรผ.สถาบันสารสนเทศ
ทรัพยากรน้ำและการเกษตร (สสนก.) กระทรวง
วิทยาศาสตร์และเทคโนโลยี กล่าวว่า ในปี 2561
ปริมาณฝนตกมีค่าเฉลี่ยเท่ากับค่าปกติ คือ 1,467
มิลลิเมตร แต่การกระจายของฝนไปยังพื้นที่ต่างๆน้อย
แค่ร้อยละ 40 เทียบกับค่าเฉลี่ยปกติ หรือปริมาณ
800-900 มิลลิเมตร ทำให้น้ำในเขื่อนน้อยกว่าที่ควร
เป็นมีผลให้ภาคตะวันออกเฉียงเหนือ ปริมาณน้ำไหล
ลงเขื่อนไม่เป็นไปตามที่คาดไว้ ปัจจุบันเขื่อนที่มีน้ำ
ใช้การได้จริงเช่นเขื่อนจุฬาภรณ์ จ.ชัยภูมิ มีปริมาณน้ำ
ใช้การได้ 48 ล้านลบ.ม. เขื่อนสิรินธร จ.อุบลราชธานี
135 ล้าน ลบ.ม. เขื่อนอุบลรัตน์ จ.ขอนแก่น 106 ล้าน
ลบ.ม. ส่งผลต่อแม่น้ำมูลเริ่มขาดแคลนแล้วมีผลต่อใน
พื้นที่ 6 จังหวัดเกิดปัญหาประสมภัยแล้ง ได้แก่ จังหวัด
บุรีรัมย์ สุรินทร์ ศรีสะเกษ ชัยภูมิ ขอนแก่น และเลย
ผ.สสนก.กล่าวอีกว่า สถานการณ์ภัยแล้ง
ปี 2562 มีลักษณะคล้ายกับปี 2557 น้ำในเขื่อนต่ำกว่า
ระดับเก็บกัก จนถึงขั้นน้ำต่ำกว่าท่อไม่สามารถระบาย
ออกจากเขื่อนได้ เจ้าหน้าที่ต้องติดตั้งเครื่องสูบน้ำ
ระบายน้ำให้กับประชาชนอุปโภคบริโภค สิ่ง
ที่น่าเป็นห่วงคือภาคตะวันออกเฉียงเหนือตอนล่าง
โดยเฉพาะจังหวัดบุรีรัมย์ สุรินทร์ ศรีสะเกษ พื้นที่
ไม่มีเขื่อนขนาดใหญ่ ประกอบกับปริมาณฝนตก

เจ้าพระยามีการใช้น้ำไปแล้ว 6,042 ล้าน ลบ.ม. คิดเป็นร้อยละ 76 ของแผน

รองอธิบดีกรมชลประทานกล่าวอีกว่า ในส่วนของอ่างเก็บน้ำขนาดใหญ่ที่มีปริมาณน้ำเก็บกักน้อยกว่าร้อยละ 30 ของความจุอ่างที่จะต้องมีการควบคุมการใช้น้ำอย่างเคร่งครัด เน้นใช้น้ำอุปโภคบริโภค และรักษาระบบนิเวศเท่านั้น ได้แก่ เขื่อนอุบลรัตน์ เขื่อนทับเสลา และเขื่อนกระเสียว ส่วนอ่างเก็บน้ำที่มีปริมาณน้ำร้อยละ 30-60 ของความจุอ่าง มีจำนวน 17 แห่ง อาทิ เขื่อนภูมิพล เขื่อนแม่งวงอุดมธารา เขื่อนแก่งเสือเต้น บำรุงแดน เขื่อนห้วยหลวง เขื่อนน้ำอูน เขื่อนลำพระเพลิง เขื่อนมูลบน เขื่อนลำแชะ เขื่อนลำนางรอน เขื่อนสิรินธร เขื่อนป่าสักชลสิทธิ์ เขื่อนขุนด่านปราการชล ฯลฯ สามารถส่งน้ำสนับสนุนการปลูกพืชฤดูแล้งเฉพาะพืชใช้น้ำน้อยเท่านั้น ดังนั้นขอให้ประชาชนและเกษตรกรใช้น้ำอย่างประหยัดและงดทำนาปรังรอบ 2 ทั้งนี้กรมชลประทานเตรียมเครื่องสูบน้ำรดสูบน้ำ เครื่องผลักดันน้ำ รดชุด รถบรรทุกน้ำ รถแทรกเตอร์ 4,850 เครื่อง เพื่อเข้าช่วยเหลือพื้นที่ขาดแคลนน้ำนอกเขตชลประทานด้วย

นอกจากนี้ ผู้สื่อข่าวได้รับการเปิดเผยจากผู้เชี่ยวชาญการบริหารจัดการน้ำ ว่าสถานการณ์เขื่อนชลประทานและอ่างเก็บน้ำในภาคเหนือและภาคกลาง มีน้ำกักเก็บค่อนข้างมากเพราะภาคเหนือตอนบนมีฝนตกมาก แม้เดือน ก.พ.เข้าสู่ฤดูร้อน แต่ยังมีฝนตกลงมาอย่างต่อเนื่อง ส่วนภาคเหนือตอนล่าง มีปัญหาภัยแล้ง แต่อาศัยน้ำจากเขื่อนชลประทานของภาคเหนือตอนบนมาหล่อเลี้ยงได้ ขณะที่ภาคตะวันออกเฉียงเหนือ กำลังประสบปัญหาภัยแล้งอย่างรุนแรง เนื่องจากเมื่อปี 2561 มีคำสั่งจากผู้ใหญ่ของบ้านเมือง ให้ระบายน้ำในเขื่อนอุบลรัตน์ จ.ขอนแก่น และในเขื่อนลำปาว จ.กาฬสินธุ์ แต่ละแห่งระบายน้ำออกประมาณ 1,000 ล้าน ลบ.ม. เป็นการระบายมากเกินไปกว่าที่ควรระบายเพราะในปี 2560 เกิดน้ำท่วมใหญ่ในภาคตะวันออกเฉียงเหนือเกรงว่าจะเกิดน้ำท่วมซ้ำ ขณะที่ระดับฝนตกตลอดยกะทันหัน เหลือร้อยละ 40 ของค่าเฉลี่ย การระบายน้ำ 2 เขื่อนส่งผลให้แม่น้ำชีและแม่น้ำมูลไม่มีน้ำไหลหล่อเลี้ยงเกษตรกร เพราะเป็นแม่น้ำความสำคัญเหมือนสายเลือดใหญ่ของภาคตะวันออกเฉียงเหนือ จะไม่มีน้ำจากพื้นที่ใดมาช่วยเหลือได้ ดังนั้นประชาชนควรต้องใช้น้ำกันอย่างประหยัด

☆ มีต่อหน้า 15

แล้งหนักสุด ☆ ต่อจากหน้า 12

วันเดียวกัน พล.ท.วีรชน สุคนธ์ปฏิภาค รองโฆษกประจำสำนักนายกรัฐมนตรีกล่าวที่พล.อ. ประยุทธ์ จันทร์โอชา นายกรัฐมนตรีและหัวหน้าคณะรักษาความสงบแห่งชาติ (คสช.) ห่วงภัยแล้งที่เริ่มขึ้นแล้ว หลังได้รับรายงานปริมาณน้ำในเขื่อนอ่างเก็บน้ำ และแม่น้ำสายหลัก อยู่ในเกณฑ์ไม่มากนัก ส่วนใหญ่เกิดจากการระเหยของน้ำเพราะอุณหภูมิสูงขึ้น แต่ยืนยันน้ำเพียงพอให้ประชาชนนำไปจนถึงเดือน พ.ค.แน่นอน นายฯกำชับให้กระทรวงเกษตรและสหกรณ์ สำนักงานทรัพยากรน้ำแห่งชาติ และหน่วยงานที่เกี่ยวข้อง บูรณาการบริหารจัดการน้ำอย่างเร่งด่วนเพื่อรับมือกับปัญหาที่จะเกิดขึ้น ขอประชาชนใช้น้ำประหยัดและปลูกพืชใช้น้ำน้อย ส่วนพื้นที่นอกเขตชลประทานจะเร่งส่งเจ้าหน้าที่ไปสำรวจความต้องการ และวางแผนป้องกัน โดยรัฐบาลตั้งศูนย์ปฏิบัติการฝนหลวง 5 ภูมิภาค 12 หน่วยปฏิบัติการเพื่อช่วยเหลือประชาชนครอบคลุม 25 ลุ่มน้ำหลัก ตั้งแต่ 1 มี.ค.-31 ต.ค.62 ทั้งป้องกันและแก้ไขภัยแล้ง เต็มน้ำต้นทุนในเขื่อน บรรเทาหมอกควันและไฟป่า และยับยั้งการเกิดพายุลูกเห็บ

นำตอซังข้าวทำก้อนเห็ดเพิ่มรายได้

นายเอนก รัตนรุ่งโรจน์ เกษตรจังหวัด นครพนม เปิดเผยว่า ในอดีตเกษตรกรส่วนใหญ่พอเก็บเกี่ยวข้าวเสร็จด้วยความรู้เท่าไม่ถึงการณ์ ก็จะเผาตอซังข้าว บางรายก็ปล่อยให้ทิ้งไว้เมื่อมีคนไปเผาหญ้าที่อยู่ใกล้เคียงกับบริเวณนั้นก็เกิดลุกลามไปทั่วพื้นที่ ถือว่าเป็นการปฏิบัติที่ไม่ถูกต้อง ดังนั้นหน่วยงานในสังกัดกระทรวงเกษตรและสหกรณ์ จึงได้รณรงค์ส่งเสริมและสร้างความเข้าใจ ทำให้ทุกคนได้เข้าใจถึงความสำคัญของวัสดุทางการเกษตรที่เหลือใช้ และสามารถนำกลับมาใช้ประโยชน์ในรูปแบบอื่นอีก เช่น การตากตอซังข้าวเพื่อให้อยู่สลายกลายเป็นปุ๋ยบำรุงดิน ทำให้ทุกคนลดรายจ่ายในฤดูกาลผลิตครั้งต่อไป ขณะเดียวกันก็สามารถนำไปทำประโยชน์อย่างอื่นได้อีก เช่น กลุ่มเกษตรกรบ้านนกกะเหาะ หมู่ 8 ต.โคกสูง อ.ปลาปาก ที่นำเอาองค์ความรู้ด้านการเพาะ



ให้ทุกคนมีรายได้เพิ่มขึ้นอีกด้วย โดยทุกคนจะช่วยกันนำตอซังข้าวในแปลงมาของตนเองมารวมกลุ่มกันผลิตเป็นก้อนเชื้อเพาะเห็ด เพื่อเก็บในโรงเรือนที่ร่วมกันสร้างประมาณ 4,300 ก้อนต่อ 1 โรงเรือน จากนั้นก็ช่วยกันดูแล รดน้ำเข้า-

เย็น ถ้าวันไหนร้อนจัดก็จะรดตอนที่ยังเพิ่มเติม พอเห็ดออกดอกจะมีพ่อค้าคนกลางมารับถึงที่ในราคา กิโลกรัมละ 60 บาท บางวันจะออกขายกันเองตามชุมชนซึ่งจะได้ราคาอยู่ที่ กิโลกรัมละ 80 บาท

แต่ละวันเกษตรกร

ภายในกลุ่มที่มีอยู่ประมาณ 40 คนจะมีรายได้เฉลี่ยอยู่ที่ 150-200 บาทต่อคน ถือเป็นรายได้ที่ดี เพราะทุกคนผลิตเปลี่ยนแปรกันมาดูแลก้อนเห็ดและรดน้ำวันละไม่ถึง 2 ชั่วโมง แต่มีรายได้ทุกวัน โดยก้อนเชื้อเห็ดที่ทำในแต่ละครั้งจะมีอายุเก็บเกี่ยวนานประมาณ 4 เดือน ส่วนเวลาที่เหลือทุกคนสามารถไปประกอบอาชีพอย่างอื่นได้อีก ไม่ว่าจะเป็นการปลูกพืชใช้น้ำน้อย และรับจ้างทั่วไป ทั้งยังเป็นกิจกรรมที่ทำให้ทุกคนรู้จักการบริหารจัดการร่วมกัน เกิดความรักความสามัคคีของคนในชุมชนอีกด้วย.

เห็ด มาใช้กับตอซังข้าวผลิตเห็ดขายสร้างรายได้เสริมให้กับครอบครัวเป็นอย่างดี

นายวันเฒ่า ทศราช

ตัวแทนกลุ่มเกษตรกรผู้เพาะเห็ดบ้านนกกะเหาะ เปิดเผยว่า ที่มาของการนำตอซังข้าวมาทำก้อนเชื้อเพาะเห็ดนั้น เกิดจากเดิมจะใช้เชื้อมาเป็นวัสดุซึ่งมีราคาสูง ประกอบกับเจ้าหน้าที่รัฐได้มาให้ความรู้ถึงผลกระทบที่เกิดจากการเผาตอซัง ทำให้คนในชุมชนเกิดความคิดว่าจะเอาตอซังข้าวหลังการเก็บเกี่ยวมาใช้ประโยชน์ในส่วนนี้แทนเชื้อเชื้อ ซึ่งนอกจากจะไม่มีค่าใช้จ่ายในการซื้อวัตถุดิบแล้ว ยังทำ

